

## العوامل ذات العلاقة بتسرب معلمات المدارس الأهلية في التعليم العام من وجهة نظر ملاك المدارس ومقترحات حلولها

وفاء بنت إبراهيم الفريح (\*)

جامعة الإمام محمد بن سعود الإسلامية

(قدم للنشر في 1436/7/15 هـ، وقبل للنشر في 1437/8/11 هـ)

ملخص الدراسة: هدفت هذه الدراسة إلى تقصي العوامل الشخصية، والتعرف على العوامل المادية، والوقوف على العوامل ذات العلاقة بالبيئة المدرسية لدى المعلمات في المدارس الأهلية بالتعليم العام من وجهة نظر ملاك المدارس، والتوصل إلى مقترحات تساهم في الحد من هذه العوامل، إضافة إلى التعرف على الفروق ذات الدلالة الإحصائية بين ملاك المدارس في التخصص، والجنسية، وسنوات الخبرة، ونسبة السعودة المطلوبة في المدرسة، وتم تطبيق المنهج الوصفي المسحي، وقد توصلت الدراسة إلى نتائج من أهمها: تمثلت العوامل الشخصية ذات العلاقة بالتسرب لدى المعلمات في المدارس الأهلية بالتعليم العام في ضعف التأهيل الأكاديمي، أما أبرز العوامل المادية فتمثلت في الإعلان عن الوظائف الحكومية خلال العام الدراسي. كما تمثلت أهم العوامل ذات العلاقة بالبيئة المدرسية في عدم وضوح التشريعات المنظمة لعمل المعلمة، وكانت أهم المقترحات تفعيل الدعم المادي للمدارس الأهلية، وتوصلت الدراسة إلى وجود فروق ذات دلالة إحصائية لصالح أفراد الدراسة الذين تخصصهم تربوي والذين خبرتهم من 5-10 سنوات.

الكلمات المفتاحية: التسرب الوظيفي، معلمات المدارس، التعليم الأهلي.

\*\*\*\*\*

### Factors Related to Female Teachers' Dropout of Private Schools in Public Education as Seen by Schools' Owners and Proposed Solutions

Wafaa Ibrahim Alfuraih (\*)

Imam Muhammad bin Saud University

(Received: 4/5/2015, accepted 8/5/2016)

**Abstract:** This study aimed to explore the personal and material factors as well as school environment factors behind teachers' dropout in private schools of public education, as seen by schools' owners. It also aimed to propose solutions that may contribute to the reduction of these factors, and to identify the statistically significant differences between owners of schools in terms of specialty, nationality, years of experience, and the percentage of Saudization required at schools. The researcher applied the descriptive survey method. The study reached the following key findings: The key personal factor behind teachers' dropout at private schools in public education was the poor academic qualification; the key material factor was the announcement of government jobs during the school year; the key factor related to the school environment was the lack of clarity in the legislations governing teachers' work. The most important proposed solution was to activate the financial support to the private schools. Statistically significant differences were found in favor of the study participants who are specialists in education and whose experience is 5-10 years.

**Key words:** Female Teachers, Career dropout, Public Education, Private schools.



DOI: 10.12816/0043026

**(\*) Corresponding Author:**

Associate Professor, College of Education, Imam  
Muhammad ibn Saud Islamic University, P.O. Box  
9555, Postal Code: 11433, Riyadh, Kingdom of  
Saudi Arabia.

e-mail: walfariah@yahoo.com

**(\*) للمراسلة:**

أستاذ مشارك، كلية التربية، جامعة الإمام محمد بن سعود  
الإسلامية، ص. ب: 9555، الرمز البريدي: 11433، الرياض،  
المملكة العربية السعودية.

## المقدمة:

فالمعلمة تترك المدرسة متى ما وجدت وظيفة أفضل، كما أن المدرسة قد تستغني عن المعلمة في أي وقت (العنزي، 1423هـ).

ويشير شفي (1422هـ) إلى وجود عدد من المشكلات التي تواجهها المعلمة في التعليم الأهلي، أهمها تدني الرواتب الشهرية طول فترة الدوام الرسمي بسبب تطبيق نظام اليوم الدراسي الكامل أو وجود مواد وأنشطة إضافية، وعدم الاهتمام بتدريب المعلمات أو إلحاقهم بدورات تطويرية.

ورغم أهداف خطط التنمية المتوالية بتوفير فرص عمل للمواطنين، وقرار مجلس الوزراء رقم (260) بتاريخ 5-8-1430 بسعودة الوظائف في القطاع الخاص وفق منظور استراتيجي متكامل تتضافر الجهود فيه للتطوير لضمان الاستجابة النوعية والكمية للاحتياجات التنموية والمجتمعية إلا أن نسبة تسرب المعلمات من التعليم الأهلي مازالت مستمرة (العلي، 1436هـ، ص:40).

حيث يعد تسرب المعلمات من الأمور التي تقلق ملاك المدارس الأهلية، لأنه لا يعني فقط الانقطاع عن العمل بل يربك المدرسة من خلال البحث عن معلمة بديلة، مما يترتب عليه انخفاض غير مرغوب في إنتاجية المدرسة وفي توظيف الوظائف.

## مشكلة الدراسة:

رغم أن الدولة تشجع التعليم الأهلي، ورغم توفر رغبة لدى العديد من الأسر لإلحاق أبنائها بمدارس

تعد التربية في المجتمعات الإنسانية هي المسؤولة عن تطوير الثقافة، وقيادة التغير الاجتماعي، لذا يحظى التعليم بعناية كبيرة في المملكة العربية السعودية.

ويعد التعليم الأهلي رافداً مهماً من روافد التعليم بجميع مستوياته، حيث إنه مع تطور المجتمع السعودي ظهر اتجاه يشجع على إعطاء دور للقطاع الخاص في إنشاء المؤسسات التربوية (الحامد، 1425هـ).

ومن خلاله تمكنت وزارة التعليم من تحقيق إنجازات ضخمة في مجال سعودة التعليم في التعليم الأهلي، وتبذل المملكة جهوداً كبيرة في تطوير إعداد المعلم كمياً ونوعياً خلال مراحل التكوين المهني للمعلم، التي تبدأ باختيار أفضل العناصر للالتحاق بمؤسسات إعداد المعلم (الغامدي ونور الدين، عبد الجواد، 1426هـ).

والمعلم هو محور العمل التربوي، ومهما بذل من جهد في تطوير المناهج الدراسية، والمعامل، والمكتبات، وأدوات التعلم وتقنياته، فلن يتم النجاح لأهداف العملية التعليمية دون معلم أحسن إعداداً (فرج، 2009م).

وتعد المدارس الأهلية من المؤسسات المنافسة في جذب المعلمات المؤهلات للعمل فيها بعد إقرار الخطة الزمنية لإحلال المعلمات السعوديات مكان المتعاقدات في المدارس الأهلية، حيث بدأت المعلمات السعوديات بالالتحاق بهذه المدارس، ولكن بقاء المعلمات في هذه المدارس لا يستمر طويلاً، لأن الالتزام القانوني والأدبي مفقود بين المعلمات السعوديات والمدارس الأهلية،

التعليم الأهلي، إلا أنه مازال يعاني الكثير من المشكلات المختلفة، ومن أهمها تسرب المعلمات.

حيث إنه مع إقرار السعودية في المدارس الأهلية، بدأت المعلمات السعوديات بالالتحاق بهذه المدارس، ولكن بقاء المعلمات عادة لا يستمر طويلاً، فالمعلمة تترك المدرسة الأهلية عند حصولها على وظيفة حكومية (الغانم، 1424هـ).

وفي هذا الإطار أوضحت العديد من الدراسات مثل (العنزي، 1432هـ) و(الضريس، 1428هـ) و(العمر، 1428هـ) و(السلمان، 1420هـ) أسباب تسرب المعلمات لدى المعلمات السعوديات من وجهة نظرهن، حيث كانت نتائج الدراسات أن من أسباب التسرب كثرة المناهج، وعدد الحصص، وكثرة الأنشطة التي تمارسها المعلمة، وكثرة الضغوط والأعمال المكلفة بها مقابل تدني الرواتب، مما أدى إلى عدم شعور المعلمة بالأمن الوظيفي، وازدياد ظاهرة التسرب في المدارس الأهلية.

وحيث إن ما تم الوصول إليه من نتائج كانت من وجهة نظر المعلمات أو المديرات فقط دون معرفة وجهة نظر ملاك المدارس الأهلية، رغم ما يمثل لهم التسرب من تكلفة كبيرة من حيث التوظيف والتدريب وإيجاد المعلمة البديلة، كما يترتب على هذه الظاهرة خلل وإرباك في توزيع الأعمال والمهام نتيجة النقص في عدد المعلمات الناتج عن التسرب في المدارس الأهلية في التعليم العام، وهذا ما يؤكد الحاجة إلى معرفة العوامل ذات العلاقة بتسرب معلمات المدارس الأهلية من

وجهة نظر ملاك المدارس الأهلية.

#### أسئلة الدراسة:

الدراسة الحالية تحاول الإجابة عن السؤال الرئيس التالي:

ما العوامل ذات العلاقة بتسرب معلمات المدارس الأهلية في التعليم العام من وجهة نظر ملاك المدارس ومقترحات حلولها؟

ويتفرع من السؤال الرئيس الأسئلة الفرعية التالية:

1. ما العوامل الشخصية ذات العلاقة بالتسرب لدى المعلمات في المدارس الأهلية بالتعليم العام من وجهة نظر ملاك المدارس؟
2. ما العوامل المادية ذات العلاقة بالتسرب لدى المعلمات في المدارس الأهلية بالتعليم العام من وجهة نظر ملاك المدارس؟
3. ما العوامل ذات العلاقة بالبيئة المدرسية وبالتسرب لدى المعلمات في المدارس الأهلية بالتعليم العام من وجهة نظر ملاك المدارس؟
4. ما المقترحات للحد من العوامل ذات العلاقة بتسرب معلمات المدارس الأهلية في التعليم العام من وجهة نظر ملاك المدارس؟
5. هل توجد فروق ذات دلالة إحصائية بين ملاك المدارس في إدراك هذه العوامل تعود إلى المتغيرات التالية (التخصص، الجنسية، سنوات الخبرة في امتلاك المدرسة الأهلية، نسبة السعودية المطلوبة من قبل الوزارة)؟

#### أهداف الدراسة:

ذات العلاقة بالتسرب لدى المعلمات في المدارس الأهلية بالتعليم العام من وجهة نظر ملاك المدارس.

2. تقدم مقترحات تسهم في الحد من العوامل ذات العلاقة بتسرب معلمات المدارس الأهلية في التعليم العام من وجهة نظر ملاك المدارس.

3. تخدم وزارة التعليم وملاك المدارس في مواجهة ظاهرة تسرب معلمات المدارس الأهلية في التعليم العام، حيث إنه من الملاحظ تزايد أعداد المعلمات المتسربات في السنوات الأخيرة كما تشير بذلك إحصائيات وزارة التعليم.

4. تساعد نتائجها متخذي القرار في وزارة التعليم في مواجهة العوامل ذات العلاقة بتسرب معلمات المدارس الأهلية في التعليم العام وتقديم الحلول والمقترحات.

#### حدود الدراسة:

1. الحدود الموضوعية: اقتصر موضوع الدراسة على التعرف على العوامل ذات العلاقة بتسرب معلمات المدارس الأهلية والمتعلقة بالعوامل الشخصية، والعوامل المادية، والعوامل ذات العلاقة بالبيئة المدرسية، ومقترحات حلها من وجهة نظر ملاك المدارس.

2. الحدود المكانية: المدارس الأهلية في مدينة الرياض والتي تشمل مراحل التعليم الأهلي العام (الابتدائية، المتوسطة، الثانوية).

1. تقصي العوامل الشخصية ذات العلاقة بالتسرب لدى المعلمات في المدارس الأهلية بالتعليم العام من وجهة نظر ملاك المدارس.

2. التعرف على العوامل المادية ذات العلاقة بالتسرب لدى المعلمات في المدارس الأهلية بالتعليم العام من وجهة نظر ملاك المدارس.

3. الوقوف على العوامل ذات العلاقة بالبيئة المدرسية والتسرب لدى المعلمات في المدارس الأهلية بالتعليم العام من وجهة نظر ملاك المدارس.

4. التوصل إلى مقترحات تسهم في الحد من العوامل ذات العلاقة بتسرب معلمات المدارس الأهلية في التعليم العام من وجهة نظر ملاك المدارس.

5. التعرف على الفروق ذات الدلالة الإحصائية -إن وجدت- للحد من العوامل ذات العلاقة بتسرب معلمات المدارس الأهلية في التعليم العام من وجهة نظر ملاك المدارس.

ومقترحات حلها تبعا إلى المتغيرات التالية (التخصص، الجنسية، سنوات الخبرة في امتلاك المدرسة الأهلية، نسبة السعودة المطلوبة من قبل الوزارة).

#### أهمية الدراسة:

تأتي أهمية الدراسة في أنها:

1. تسعى للكشف عن العوامل الشخصية والمادية

وعرف (الغانم، 1424هـ، ص:10) «التسرب بأنه توقف الفرد عن عضويته في إحدى المنظمات التي يتقاضى منها تعويضاً نقدياً»

وعلى ضوء التعريفات السابقة نستخلص أن التسرب الوظيفي في التعليم الأهلي هو انتقال المعلمات من مدرسة أهلية إلى أخرى، أو عن طريق الاستقالة الاختيارية، أو النقل.

ب/ أنواع التسرب لدى المعلمات في التعليم الأهلي العام:

عرفت لائحة تنظيم المدارس الأهلية الصادرة بقرار مجلس الوزراء في 13/ 8/ 1395هـ رقم 1006 بأنها كل منشأة غير حكومية تقوم بأي نوع من أنواع التعليم العام أو الخاص قبل مرحلة التعليم العالي (وردت في الغامدي وعبد الجواد، 2008م).

أشار العتيق (1420هـ) إلى أنواع التسرب لدى المعلمات في التعليم الأهلي العام بأنه من حيث النتيجة يكون:

(1) إما سلبياً: وهو خروج المعلمة من مدرسة إلى مدرسة أخرى بناء على رغبتها، وينتج عنه آثار سلبية على سبيل المثال: احتمال عدم تحقيق توقعات المعلمة في الوظيفة الجديدة، أو فقدان المعلمة لزميلات العمل.

(2) إيجابياً: وهو خروج المعلمة من مدرسة إلى أخرى بناء على رغبتها، وينتج عنه آثار إيجابية مثل زيادة المددود المادي الذي تحصل عليه

3. الحدود الزمانية: تم تطبيق الدراسة في الفصل الدراسي الثاني 1436هـ/ 2015م.

مصطلحات الدراسة:

1 - التسرب الوظيفي:

تعرفه الدراسة الحالية بأنه: ترك المعلمة العمل في المدارس الأهلية في التعليم العام عن طريق الاستقالة، أو الانقطاع عن العمل، أو الانتقال إلى منظمة أخرى.

2 - المدارس الأهلية: يقصد بها في هذه الدراسة كل تعليم عام للبنات يتم في مدارس غير حكومية لقاء أجور معينة. مع الالتزام بتعليمات وزارة التعليم فيما يتعلق بالمنهج الدراسي والإشراف التربوي في المملكة العربية السعودية.

أدبيات الدراسة

أ/ التسرب الوظيفي:

«تعد ظاهرة التسرب عملية ديناميكية مستمرة بنائية وغير ثابتة، وتعني بحركة الموظفين كل داخل مؤسسته سواء أكانت تعليمية أو تجارية أو اقتصادية» (حلواني، 2001م، ص:17).

وعرف (عبد الرحمن، 1984م، ص:15) «التسرب بأنه هو انتقال الموظف من منظمة إلى أخرى، أو ترك العمل بطريقة غير نظامية».

ويصف (الصباغ 1403هـ، 150) التسرب الوظيفي بأنه دوران العاملين أي الاستقالة الاختيارية للعاملين، ويشتمل الطرد أو الاستغناء عن الخدمة.

المعلمة، أو التقدم في المجال الوظيفي، أو زيادة الرضا الوظيفي للمعلمة في الوظيفة الجديدة.

ج/ أسباب التسرب الوظيفي للمعلمات في التعليم الأهلي العام:

عدم الرضا عن العمل لسوء المناخ التنظيمي، ويكون عدم الرضا نتيجة عدم توفر المزايا المتعلقة بالمناخ التنظيمي مثل الأجور والصلاحيات والعلاقات والاتصالات.

وصنف الحربي (1425هـ) أسباب التسرب إلى:

1. أسباب تنظيمية: خاصة بالأجور والرضا الوظيفي وحجم العمل، مثل مقدار الأجور والمرتبات بكافة أنواعها، عدم الشعور بالأمان في العمل، المركزية في العمل، عدم التقويم الصحيح لمحتوى الوظيفة، عدم وجود فرص للتقدم والتطوير المهني، ضعف العلاقات والاتصالات وعدم الاندماج بين المعلمات.

2. أسباب اقتصادية: خاصة بالتضخم والبطالة وتركيبية القوى العاملة، حيث إن التضخم يشجع عدداً أكبر من المعلمات في الدخول إلى سوق العمل، إضافة إلى مستويات التوظيف العالي يوفر فرص عمل متعددة قد تحفز المعلمة إلى ترك عملها والانتقال إلى مدرسة أخرى، حيث كلما ارتفعت نسبة البطالة تنخفض معدلات التسرب، كما أن تركيبية القوى العاملة من المعلمات وما تمثله نسبة الشباب لها دور، فوجود نسبة كبيرة من المعلمات الشباب وتوافر

فرص عمل بديلة يدفعهن إلى التسرب.

3. أسباب شخصية: تتعلق بالقيم والاحتياجات والدوافع والاتجاهات والعمر ومدة الخدمة، فالقيم مثل الرغبة في الحصول على تعليم للأبناء بطريقة أفضل، كما أنه كلما كانت الرغبات الشخصية والمتطلبات الوظيفية متشابهة إلى حد كبير كان معدل التسرب أقل، ومن الدوافع عدم التوافق بين الحاجات التي تشعر بها المعلمات في المدرسة والحوافز التي تقدمها لها الإدارة، بالإضافة أنه كلما زادت المسؤولية الاجتماعية والأسرية كلما زادت مسؤوليات المعلمة كلما كان دافعاً لها عن البحث عن بدائل أفضل من وظيفتها الحالية.

كما سبق يتضح أنه مهما كانت الأسباب تنظيمية أو اقتصادية أو شخصية في التسرب فإنه يتضح ارتباطها مع الحوافز وبالرضا وبالاعتراض الوظيفي.

د/ نماذج التسرب الوظيفي:

1. نموذج موبلي: يوضح نموذج موبلي في التسرب أن قرار ترك العمل يبدأ بالتفكير في ترك العمل إلى الرغبة في تركه، ثم اتخاذ القرار النهائي لذلك، وتتخلص خطوات نموذج موبلي في أن الموظف قبل اتخاذه قرار ترك العمل يمر بعدة خطوات، وهي (تقييم الوظيفة الحالية، الشعور بالرضا أو عدم الرضا، الشعور بالرغبة في ترك العمل، الرغبة في البحث عن بدائل، تقييم تكاليف ترك العمل، البحث عن البدائل، تقييم

جهة، ولطبيعة النفس البشرية من جهة أخرى، وبالتالي فإن الحل الأنسب لمواجهة مشكلة التسرب هو العمل على جعل معدلاتها ضمن الحدود المرغوبة، وتستطيع وزارة التعليم السيطرة على خفض معدلات التسرب عن طريق مايلي (الهلليل، 1424هـ):

- وضع سياسات سليمة.
  - العمل على توفير سبل الاستقرار الوظيفي للمعلمات.
  - تحديد مسؤولية الوزارة في مشكلة التسرب بين المدارس الأهلية التابعة للوزارة.
  - التركيز على برامج التوعية تجاه التسرب.
- و/ مسؤوليات ملاك المدارس:
- إقامة اتصالات وثيقة مع المديرات ومساعدتهم في توفير الاحتياجات المستقبلية من المعلمات وتخفيض حالات الاستبعاد المؤقت.
  - العمل على وضع سياسات واضحة لزيادة رواتب المعلمات.
- كما أنه من المهم مواكبة التغيرات الحاصلة في وزارة التعليم، وضرورة تقليل الفوارق بين امتيازات المعلمات في التعليم الحكومي والأهلي والمساواة في الامتيازات بين المعلمات، وذلك لتحقيق الاستقرار الوظيفي لهن والحد من معدلات التسرب.

ز/ سياسة التعليم الأهلي في المملكة العربية السعودية:

نصت سياسة التعليم في المملكة على «تشجيع الدولة التعليم الأهلي في كافة مراحلها، ويخضع الإشراف

البدائل، المقارنة بين الوظيفة البديلة والوظيفة الحالية، البقاء أو ترك العمل، ترك العمل (الحري، 1425هـ).

2. نموذج برايس: ويقوم النموذج على افتراض أنه إذا توافرت الفرصة الوظيفية كان هناك دافعية للترك، وخصوصاً بتداخل عوامل أخرى مثل: الروتين والمركزية وعبء العمل، بينما إذا كانت هناك رواتب جيدة واتصال مناسب وعدالة تنظيمية، وإمكانية للترقية كانت الدافعية للترك أقل، كما أشار نموذج برايس إلى تداخل محددات أخرى مثل التدريب والمسؤولية وحجم التنظيم برايس (في الضريس، 1428هـ).

- يلاحظ من النماذج السابقة أنها تتفق في أن عدم الرضا له دور كبير في التسرب للموظفين، وهو ما يجب على ملاك المدارس الأهلية في التعليم الأهلي العام وضعه في عين الاعتبار عند التسرب الوظيفي للمعلمات من حيث التوصل إلى محددات مرتبطة بالتسرب للتغلب عليه.

- وضع كل من موبلي وبرائيس محددات رئيسة للتسرب الوظيفي ينطبق بطبيعة الحال على المعلمات في التعليم الأهلي العام، وكذلك عرض موبلي خطوات تسبق قرار ترك العمل.

ه/ سبل حل مشكلة التسرب في التعليم الأهلي العام:

من الصعب أن يتم القضاء على التسرب في التعليم الأهلي العام بشكل تام، وذلك لطبيعة العلاقات من

الجهات التعليمية المختصة فنياً وإدارياً». العلمى لدى الطلاب والطالبات.

3. استخدام بعض الوسائل التعليمية والتقييمية الحديثة في تقديم المادة العلمية لرفع مستوى المعلمين (الحقيل، 1432هـ). وبالرغم من الجهود المثمرة التي يبذلها كثير من ملاك المدارس الخاصة من أجل تحسين برامج مدارسهم التربوية والتعليمية وتطويرها وتجديدها لرفع مستوى التحصيل العلمى للمتعلمين، إلا أن التسرب من قبل المعلمات يبدد مثل هذه الجهود.

#### الدراسات السابقة:

هدفت دراسة النصار، خالد (1425هـ) إلى التعرف على المشكلات الإدارية والفنية التي يواجهها المعلم السعودي في المدارس الأهلية من وجهة نظر المعلمين ومديري المدارس، كما هدفت إلى التعرف على مدى اختلاف وجهات نظر عينة الدراسة في إدراك هذه المشكلات وفق متغير (الوظيفة، المؤهل، المرحلة الدراسية، الخبرة) والتوصل إلى مقترحات تسهم في حل تلك المشكلات، وتم تطبيق الدراسة بالمنهج المسحي على عينة عشوائية من معلمي المدارس الأهلية ومديريها في التعليم العام، حيث بلغ عدد المديرين 107 مدير، و503 معلم وإستخدام الباحث الاستبانة، وتوصلت الدراسة إلى مجموعة من النتائج أهمها:

- إن المشكلات الإدارية في التعلم العام الأهلى تتمثل في انخفاض الراتب، وعدم وجود عقد موحد، وعدم احتساب الجهات الرسمية

الجهات التعليمية المختصة فنياً وإدارياً». حيث واكبت سياسة التعليم الأهلى في المملكة الاتجاه المعاصر، الذي يرى في نشر التعليم الأهلى ضرورة، وذلك لإيجاد روافد متعددة لتعليم المواطنين وتحقيق المشاركة المجتمعية (الحامد، 1425هـ). ونظراً لما توليه المملكة من اهتمام فقد أفردت له فصلاً كاملاً في وثيقة سياسة التعليم في المملكة (وزارة المعارف، 1416هـ) جاء فيه:

1. تشجع الدولة التعليم الأهلى في كافة مراحلہ.
2. الترخيص بافتتاح المدارس الأهلية خاص بالجهات التعليمية.
3. يوضح نظام التعليم الأهلى الشروط التي يجب توافرها فيه والواجبات التي يلتزم بها.
4. يحقق إشراف الدولة على التعليم الأهلى ضمان مستوى مناسب من التربية والتعليم.
5. ضمان صحة اتجاه المدرسة وفق مقتضيات الإسلام.
6. تقرير مدى المساعدة المالية التي تقرر للمدارس.

وتشير الزيادة المتنامية في افتتاح المدارس الأهلية إلى تقديم تعليم متميز شجع أكبر عدد من الطلاب والطالبات على الالتحاق بالمدارس الأهلية ومن مظاهر هذا التنامي:

1. تقديم برامج تربوية ترتقي لمسوبي المدارس.
2. إثراء المناهج التعليمية الرسمية بفاعليات إضافية علمية وعملية، لرفع مستوى التحصيل



التعرف على أسباب التسرب الوظيفي لدى المعلمات السعوديات في المدارس الأهلية الثانوية بالرياض من وجهة نظر المعلمات والمديرات، وتحديد معدل التسرب، والتعرف على المقترحات التي تساعد في الحد من التسرب. وتوصلت الباحثة إلى أن من أهم أسباب التسرب الوظيفي من وجهة نظر المعلمات انخفاض الراتب وعدم وجود حوافز، وعدم الشعور بالأمن الوظيفي وقصر إجازة الأمومة . وعدم منح المعلمة إجازة اضطرارية.

وتهدف دراسة الشثري، عبدالعزيز (1429هـ) إلى إيضاح أهم المشكلات التي تواجهها الإدارة المدرسية في المدارس الأهلية، وتتعلق بالمعلمين ومالك المدرسة، والطلاب، وأولياء الأمور، وإشراف الجهات الحكومية، والأسباب التي تؤدي إلى حدوث المشكلات والمقترحات المؤدية لذلك، واستخدمت الدراسة المنهج الوصفي المسحي وأداة الدراسة كانت الاستبانة، وتكون مجتمع الدراسة من جميع مدراء المدارس الثانوية بالرياض وعددهم 86 مديراً.

وتوصلت الدراسة إلى عدد من النتائج أهمها أن مشكلات المعلم في التعليم الأهلي ترك العمل في المدرسة أثناء العام الدراسي، وضعف إدارة الصف، وعدم الدقة في منح الدرجات، وعدم الجدية في العمل، وقلة استخدام الوسائل التعليمية.

هدفت دراسة العنزي، نايف (1432هـ) إلى بيان أهم أسباب التسرب الوظيفي لدى المعلمين السعوديين في المدارس الأهلية الثانوية، وهدفت - أيضاً - إلى

خدمة المعلم السعودي في المدارس الأهلية عند التحاقه بالعمل الحكومي.

- تمثلت المشكلة الفنية بدرجة كبيرة جداً في نظرة الطلاب للمدارس الأهلية على أنها وسيلة لتحقيق النجاح، في حين أن أقل المشكلات الإدارية كانت ضعف اهتمام مدير المدرسة الأهلية بحل مشكلات المعلم السعودي.

هدفت دراسة الدوسري، راشد (1428هـ) إلى إيضاح المشكلات التي يواجهها المعلم السعودي في التعليم الأهلي بمدينة الرياض، واقتراح حلول مناسبة. واستخدام الباحث المنهج المسحي والاستبانة أداة للدراسة، وتم تطبيقها على 360 معلم في التعليم الأهلي الثانوي، وتوصلت الدراسة إلى العديد من النتائج من أهمها أن المعلم يواجه مشكلات تعليمية واجتماعية واقتصادية ونفسية، بالإضافة إلى تكليف المعلم بأعباء إدارية، كما أنه لا يوجد ملاءمة بين الراتب ومتطلبات الحياة الاجتماعية.

هدفت دراسة العمري، علي (1428هـ) إلى الكشف عن العوامل المؤثرة في الانسحاب الوظيفي للمعلمين السعوديين من التعليم الأهلي، واستخدم الباحث المنهج الوصفي والاستبانة أداة لجمع المعلومات وتكون مجتمع الدراسة من 38 مديراً و 140 معلم. وخلصت الدراسة إلى مجموعة من النتائج أهمها أن من أهم مسببات الانسحاب من التعليم الأهلي الثانوي قلة الأجر، وعدم الترقى وانعدام الأمان الوظيفي.

هدفت دراسة نوره الضريس، (1428هـ) إلى

وبمراجعة الدراسات السابقة تبين بوضوح المشكلات التي يعاني منها معلم المدارس الأهلية وأسباب التسرب الوظيفي من التعليم الأهلي حيث اتفقت الدراسة الحالية مع الدراسات السابقة في التالي:

- المشكلات التي تواجه معلمي التعليم

الأهلي مثل دراسة (النصار، 1425هـ) و(الدوسري، 1428هـ) و(الشثري، 1429هـ).

- أسباب التسرب الوظيفي من التعليم الأهلي مثل دراسة (العمرى، 1428هـ) و(نوره الضريس، 1428هـ) و(العنزي، 1432هـ) و(ماك كريث برنوكوتا، 2005م).

واختلفت الدراسة الحالية عن الدراسات السابقة في بعض الجوانب، منها: جاءت الدراسة الحالية لمعرفة العوامل ذات العلاقة بتسرب معلمات المدارس الأهلية في التعليم العام بمراحله الثلاث الابتدائي والمتوسط والثانوي، كما تسعى الدراسة الحالية إلى معرفة العوامل ذات العلاقة بالتسرب من وجهة نظر ملاك المدارس ومقترحاتها من خلال نتائج الدراسة في حين كانت الدراسات السابقة تقتصر على معرفة وجهة نظر المعلمين والمديرين، دون اعتبار لوجهة نظر ملاك المدارس الأهلية.

وقد أفادت الدراسة الحالية من الدراسات السابقة في بعض الجوانب، منها: بلورة مشكلة الدراسة واختيار منهجها وهو المنهج الوصفي المسحي، وبناء أداة الدراسة، ومحاورها والأساليب الإحصائية المستخدمة فيها وإجراءاتها، حيث تم ربط نتائج الدراسة الحالية

التعرف على المقترحات والحلول للحد من ظاهرة التسرب واستخدم الباحث المنهج الوصفي التحليلي، وتكون مجتمع الدراسة من جميع المعلمين السعوديين في المدارس الثانوية الأهلية من الفصل الدراسي الثاني لعام 1432هـ وتم تطبيقها على (139) معلم.

وخلصت الدراسة إلى عدد من النتائج من أهمها: تتمثل أسباب التسرب في التعليم الأهلي في تفاوت راتب المعلمين، وندرة فرص الترقى الوظيفي، وندرة الابتعاث، والعمل لساعات أكثر مقارنة مع معلمي المدارس الحكومية، وتمثلت أهم المقترحات التي توصلت إليها الدراسة للحد من التسرب الوظيفي لدى المعلمين السعوديين في تحديد عدد الساعات والخصص للمعلمين، ووضع حد أدنى للرواتب، وزيادة العائد المادي الذي يحصل عليه المعلم بالمدارس الأهلية.

وهدفت دراسة ماك كريث وبرونكوتا (Prihciotta & Mc Grath, 2005) إلى معرفة أسباب التسرب الوظيفي لدى المعلمين في جميع أنواع المدارس الأهلية في الولايات المتحدة الأمريكية، وتم تطبيقها على جميع المعلمين المتسربين بين عامي (1999-2001م) وتوصلت الدراسة إلى مجموعة من النتائج أهمها: أن من أسباب التسرب الوظيفي ضعف دعم الإدارة المدرسية، وعدم رضا أفراد العينة عن الراتب، وعدم انتظام الطلبة داخل الفصول، ومحدودية دور المعلمين في القرارات المدرسية، وأن المعلمين المتسربين أجمعوا على ضعف طبيعة المنظمات المدرسية في جميع المدارس التي عملوا فيها.

بنتائج الدراسات السابقة والبدء من حيث انتهت، وبناء أدبيات الدراسة الحالية.

ج- أداة الدراسة:

قامت الباحثة بتصميم استبانتها بالأفادة من الدراسات السابقة المشابهة، ومن ثم قامت بالخطوات التالية، للتحقق من صلاحيتها للتطبيق الميداني .

منهجية الدراسة وإجراءاتها:

أ- منهج الدراسة:

اتبعت الباحثة المنهج الوصفي المسحي، لمناسبته لطبيعة الدراسة وأسئلتها، والمنهج المسحي لا يتوقف على وصف الظاهرة فقط، بل يتعدى ذلك لمحاولة الكشف عن الظاهرة والمتغيرات المؤثرة فيها دون أن يتجاوز ذلك إلى دراسة العلاقة أو استنتاج الأسباب (العساف، 1995م، ص:191).

د- صدق أداة الدراسة:

1. الصدق الظاهري للأداة:

للتعرف على مدى صدق أداة الدراسة في قياس ما وضعت لقياسه تم عرضها على (11) من المحكمين، وفي ضوء آرائهم قامت الباحثة بإعداد أداة هذه الدراسة بصورتها النهائية.

ب- مجتمع وعينة الدراسة:

تكون مجتمع الدراسة الحالية من جميع ملاك المدارس الأهلية في التعليم العام في مدينة الرياض والبالغ عددهم (118) مالك .  
عينة الدراسة:

2. صدق الاتساق الداخلي للأداة:

بعد التأكد من الصدق الظاهري لأداة الدراسة قامت الباحثة بتطبيقها ميدانياً وعلى بيانات العينة قامت الباحثة بحساب معامل الارتباط بيرسون لمعرفة الصدق الداخلي للاستبانة، حيث تم حساب معامل الارتباط بين درجة كل عبارة من عبارات الاستبانة بالدرجة الكلية للمحور الذي تنتمي إليه العبارة كما توضح ذلك الجداول التالية:

تم تطبيقها على جميع أفراد المجتمع البالغ (118) مالك وكان عائد الاستبانة (80) استبانة صالحة

### الجدول رقم (1)

معاملات ارتباط بيرسون لعبارات المحور الأول بالدرجة الكلية للمحور

رقم العبارة	معامل الارتباط بالمحور	رقم العبارة	معامل الارتباط بالمحور
1	0.425**	5	0.669**
2	0.688**	6	0.553**
3	0.578**	7	0.506**
4	0.688**	8	0.505**

\*\* دال عند مستوى الدلالة 0.01 فأقل

### الجدول رقم (2)

معاملات ارتباط بيرسون لعبارات المحور الثاني بالدرجة الكلية للمحور

رقم العبارة	معامل الارتباط بالمحور	رقم العبارة	معامل الارتباط بالمحور
1	0.747**	6	0.855**
2	0.581**	8	0.758**
3	0.836**	9	0.666**
5	0.435**	10	0.526**

\*\* دال عند مستوى الدلالة 0.01 فأقل

### الجدول رقم (3)

معاملات ارتباط بيرسون لعبارات المحور الثالث بالدرجة الكلية للمحور

رقم العبارة	معامل الارتباط بالمحور	رقم العبارة	معامل الارتباط بالمحور
1	0.468**	6	0.834**
2	0.926**	7	0.874**
4	0.684**	8	0.843**
5	0.924**	-	-

\*\* دال عند مستوى الدلالة 0.01 فأقل

### الجدول رقم (4)

معاملات ارتباط بيرسون لعبارات المحور الرابع بالدرجة الكلية للمحور

رقم العبارة	معامل الارتباط بالمحور	رقم العبارة	معامل الارتباط بالمحور
1	0.642**	7	0.734**
2	0.723**	9	0.883**
3	0.656**	10	0.759**
4	0.769**	11	0.608**
5	0.810**	12	0.672**
6	0.800**	-	-

\*\* دال عند مستوى الدلالة 0.01 فأقل

يتضح من الجداول (1 - 4) أن قيم معامل ارتباط إحصائياً عند مستوى الدلالة (0.01) فأقل مما يدل على كل عبارة من العبارات مع محورها موجبة ودالة صدق اتساقها مع محاورها.

#### هـ- ثبات أداة الدراسة:

لقياس مدى ثبات أداة الدراسة (الاستبانة) استخدمت الباحثة (معادلة ألفا كرو نباخ) للتأكد من ثبات أداة الدراسة، والجدول رقم (5) يوضح معاملات ثبات أداة الدراسة.

#### جدول رقم (5)

#### معامل ألفا كرو نباخ لقياس ثبات أداة الدراسة

ثبات المحور	عدد العبارات	محاور الاستبانة
0.7694	8	العوامل الشخصية ذات العوامل الشخصية ذات العلاقة بالتسرب لدى المعلمات في المدارس الأهلية بالتعليم العام من وجهة نظر ملاك المدارس
0.7485	8	العوامل المادية ذات العلاقة بالتسرب لدى المعلمات في المدارس الأهلية بالتعليم العام من وجهة نظر ملاك المدارس
0.9068	7	العوامل ذات العلاقة بالبيئة المدرسية وبالتسرب لدى المعلمات في المدارس الأهلية بالتعليم العام من وجهة نظر ملاك المدارس
0.9073	11	مقترحات للحد من العوامل ذات العلاقة بتسرب معلمات المدارس الأهلية في التعليم العام من وجهة نظر ملاك المدارس
0.8663	34	الثبات العام

يتضح من الجدول رقم (5) أن معامل الثبات العام عالٍ، حيث بلغ (0.8663) وهذا يدل على أن الاستبانة تتمتع بدرجة ثبات مرتفعة يمكن الاعتماد

عليها في التطبيق الميداني للدراسة .

#### و- أساليب المعالجة الإحصائية :

لتحقيق أهداف الدراسة وتحليل البيانات التي تم تجميعها، فقد تم استخدام العديد من الأساليب الإحصائية المناسبة باستخدام الحزم الإحصائية للعلوم الاجتماعية Statistical Package for Social Sciences .

وذلك بعد أن تم ترميز وإدخال البيانات إلى الحاسب الآلي، ولتحديد طول خلايا المقياس الثلاثي ( الحدود الدنيا والعليا ) المستخدم في محاور الدراسة، تم حساب المدى (  $3 - 1 = 2$  )، ثم تقسيمه على عدد خلايا المقياس للحصول على طول الخلية الصحيح أي (  $2/3 = 0.67$  ) بعد ذلك تم إضافة هذه القيمة إلى أقل قيمة في المقياس ( أو بداية المقياس وهي الواحد الصحيح )، وذلك لتحديد الحد الأعلى لهذه الخلية، وهكذا أصبح طول الخلايا كما يأتي :

- من 1 إلى 1.67 يمثل (غير موافق) نحو كل عبارة باختلاف المحور المراد قياسه.
- من 1.68 إلى 2.34 يمثل (موافق إلى حد ما) نحو كل عبارة باختلاف المحور المراد قياسه.
- من 2.35 إلى 3.00 يمثل (موافق) نحو كل عبارة باختلاف المحور المراد قياسه.

وبعد ذلك تم حساب المقاييس الإحصائية التالية :

1. التكرارات والنسب المئوية للتعرف على الخصائص الشخصية والوظيفية لأفراد عينة الدراسة وتحديد استجابات أفرادها تجاه

6. تم استخدام اختبار تحليل التباين الأحادي «One Way ANOVA»، لتوضيح دلالة الفروق بين إجابات أفراد الدراسة باختلاف سنوات الخبرة في امتلاك المدرسة الأهلية.

7. تم استخدام اختبار شيفيه، لتوضيح صالح الفروق التي بينها اختبار تحليل التباين الأحادي «One Way ANOVA».

نتائج الدراسة وتفسيرها:

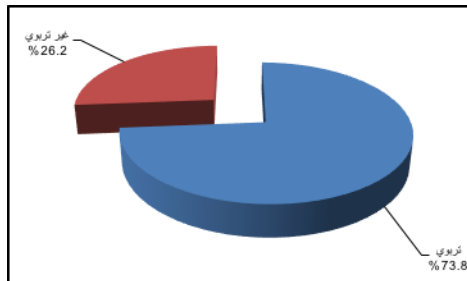
أ: النتائج المتعلقة بوصف أفراد الدراسة:

جدول رقم (6)

توزيع أفراد الدراسة وفق متغير التخصص

النسبة	التكرار	التخصص
73.8	59	تربوي
26.3	21	غير تربوي
100%	80	المجموع

يتضح من الجدول رقم (6) أن (59) من أفراد الدراسة يمثلون ما نسبته 73.8% من إجمالي أفراد الدراسة تخصصهم تربوي وهم الفئة الأكثر من أفراد الدراسة، بينما (21) منهم يمثلون ما نسبته 26.2% من إجمالي أفراد الدراسة تخصصهم غير تربوي.



عبارات المحاور الرئيسة التي تتضمنها أداة الدراسة.

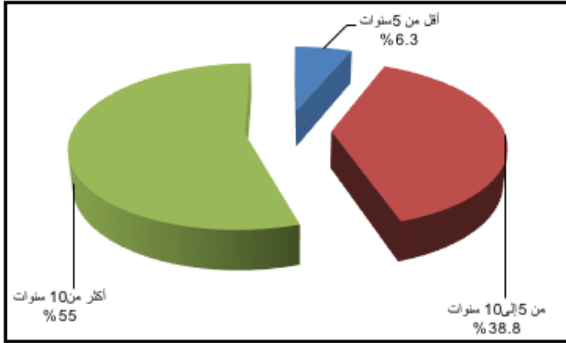
2. المتوسط الحسابي الموزون (المرجح) «Weighted Mean» وذلك لمعرفة مدى ارتفاع أو انخفاض استجابات أفراد عينة الدراسة على كل عبارة من عبارات متغيرات الدراسة الأساسية، مع العلم بأنه يفيد في ترتيب العبارات حسب أعلى متوسط حسابي موزون.

3. المتوسط الحسابي «Mean» وذلك لمعرفة مدى ارتفاع أو انخفاض استجابات أفراد عينة الدراسة عن المحاور الرئيسة (متوسط متوسطات العبارات)، مع العلم بأنه يفيد في ترتيب المحاور حسب أعلى متوسط حسابي.

4. تم استخدام الانحراف المعياري «Standard Deviation» للتعرف على مدى انحراف استجابات أفراد عينة الدراسة لكل عبارة من عبارات متغيرات الدراسة، ولكل محور من المحاور الرئيسة عن متوسطها الحسابي. ويلاحظ أن الانحراف المعياري يوضح التشتت في استجابات أفراد عينة الدراسة لكل عبارة من عبارات متغيرات الدراسة، إلى جانب المحاور الرئيسة، فكلما اقتربت قيمته من الصفر تركزت الاستجابات وانخفض تشتتها بين المقياس.

5. تم استخدام اختبار «Independent Sample T-test» لتوضيح دلالة الفروق بين إجابات أفراد الدراسة باختلاف تخصصهم.

الدراسة سنوات خبرتهم في امتلاك مدرسة أهلية من 5 إلى 10 سنوات، و (5) منهم يمثلون ما نسبته 6.3% من إجمالي أفراد الدراسة سنوات خبرتهم في امتلاك مدرسة أهلية أقل من 5 سنوات.



#### جدول رقم (9)

توزيع أفراد الدراسة وفق متغير نسبة السعودة المطلوبة من قبل الوزارة متحققة في المدرسة

النسبة	التكرار	نسبة السعودة المطلوبة من قبل الوزارة متحققة في المدرسة
100.0	80	نعم
100%	80	المجموع

يتضح من الجدول رقم (9) أن جميع أفراد الدراسة البالغ عددهم (80) حققوا نسبة السعودة المطلوبة من قبل الوزارة في مدارسهم.



#### جدول رقم (7)

توزيع أفراد الدراسة وفق متغير الجنسية

النسبة	التكرار	الجنسية
100.0	80	سعودي
100%	80	المجموع

يتضح من الجدول رقم (7) أن (80) من أفراد الدراسة يمثلون ما نسبته 100% من إجمالي أفراد الدراسة سعوديون وهم جميع أفراد الدراسة.



#### جدول رقم (8)

توزيع أفراد الدراسة وفق متغير سنوات الخبرة في امتلاك المدرسة الأهلية

النسبة	التكرار	سنوات الخبرة
6.3	5	أقل من 5 سنوات
38.8	31	من 5 إلى 10 سنوات
55.0	44	أكثر من 10 سنوات
100%	80	المجموع

يتضح من الجدول رقم (8) أن (44) من أفراد الدراسة يمثلون ما نسبته 55% من إجمالي أفراد الدراسة سنوات خبرتهم في امتلاك مدرسة أهلية أكثر من 10 سنوات، وهم الفئة الأكثر من أفراد الدراسة، بينما (31) منهم يمثلون ما نسبته 38.8% من إجمالي أفراد

**ب: النتائج المتعلقة بأسئلة الدراسة:**  
السؤال الأول: «ما العوامل الشخصية ذات العلاقة بالتسرب لدى المعلمات في المدارس الأهلية بالتعليم العام من وجهة نظر ملاك المدارس»؟  
للتعرف على العوامل الشخصية ذات العلاقة بالتسرب لدى المعلمات في المدارس الأهلية بالتعليم العام، وجاءت النتائج كما يوضحها الجدول رقم 10:

### جدول رقم (10)

استجابات أفراد الدراسة على عبارات محور العوامل الشخصية ذات العلاقة بالتسرب لدى المعلمات في المدارس الأهلية بالتعليم العام مرتبة تنازلياً حسب متوسطات الموافقة

رقم العبارة	العبارة	التكرار النسبة	درجة الموافقة			المتوسط الحسابي	الانحراف المعياري	الرتبة
			موافق	موافق إلى حد ما	غير موافق			
1	ضعف التأهيل الأكاديمي للمعلمة المتقدمة للعمل في المدارس الأهلية	ك	73	6	1	2.90	0.341	1
		%	91.3	7.5	1.3			
3	ضعف الدافعية لدى المعلمة نحو الاستمرار في العمل	ك	68	9	3	2.81	0.480	2
		%	85.0	11.3	3.8			
2	كثرة أعباء المعلمة الأسرية والانشغال بأكثر من مسؤولية	ك	44	26	10	2.42	0.708	3
		%	55.0	32.5	12.5			
8	افتقاد المدرسة الأهلية إلى حضانة تعتنى بأطفال المعلمة	ك	5	59	16	1.86	0.497	4
		%	6.3	73.8	20.0			
6	قصر إجازة الأمومة في المدارس الأهلية	ك	2	65	13	1.86	0.413	5
		%	2.5	81.3	16.3			
4	صعوبة حصول المعلمة على إجازات مرضية واضطرارية	ك	4	37	39	1.56	0.592	6
		%	5.0	46.3	48.8			
5	عدم احترام المعلمة من قبل الطالبات في المدارس الأهلية	ك	2	38	40	1.53	0.551	7
		%	2.5	47.5	50.0			
7	جهل المعلمة بطريقة الحصول على حقوقها	ك	2	27	51	1.39	0.539	8
		%	2.5	33.8	63.8			
المتوسط العام						2.04	0.226	



3. جاءت العبارة رقم (2) وهي «كثرة أعباء المعلمة الأسرية والانشغال بأكثر من مسؤولية» بالمرتبة الثالثة من حيث موافقة أفراد الدراسة عليها إلى حد ما بمتوسط (2.42 من 3).

كما يتضح من النتائج أن أفراد الدراسة موافقون إلى حد ما على اثنين من العوامل الشخصية ذات العلاقة بالتسرب لدى المعلمات في المدارس الأهلية بالتعليم العام تتمثلان في العبارتين رقم (8، 6) واللتين تم ترتيبهما تنازلياً حسب موافقة أفراد الدراسة عليهما إلى حد ما كالتالي:

1. جاءت العبارة رقم (8) وهي «افتقاد المدرسة الأهلية إلى حضانة تعني بأطفال المعلمة» بالمرتبة الأولى من حيث موافقة أفراد الدراسة عليها إلى حد ما بمتوسط (1.86 من 3).

2. جاءت العبارة رقم (6) وهي «قصر إجازة الأمومة في المدارس الأهلية» بالمرتبة الثانية من حيث موافقة أفراد الدراسة عليها إلى حد ما بمتوسط (1.86 من 3).

كما يتضح من النتائج أن أفراد الدراسة غير موافقين على ثلاثة من العوامل الشخصية ذات العلاقة بالتسرب لدى المعلمات في المدارس الأهلية بالتعليم العام، تتمثل في العبارات رقم (4، 5، 7) والتي تم ترتيبها تنازلياً حسب عدم موافقة أفراد الدراسة عليها كالتالي:

1. جاءت العبارة رقم (4) وهي «صعوبة حصول المعلمة على إجازات مرضية واضطرارية» بالمرتبة الأولى من حيث عدم موافقة أفراد الدراسة عليها بمتوسط (1.56 من 3).

2. جاءت العبارة رقم (5) وهي «عدم احترام المعلمة من قبل الطالبات في المدارس الأهلية» بالمرتبة الثانية من حيث عدم موافقة أفراد الدراسة عليها بمتوسط (1.53 من 3).

من خلال النتائج الموضحة بالجدول رقم 10 يتضح أن أفراد الدراسة موافقون إلى حد ما على العوامل الشخصية ذات العلاقة بالتسرب لدى المعلمات في المدارس الأهلية بالتعليم العام بمتوسط (2.04 من 3.00) وهو متوسط يقع في الفئة الثالثة من فئات المقياس الثلاثي (من 1.68 إلى 2.34) وهي الفئة التي تشير إلى خيار (موافق إلى حد ما) على أداة الدراسة. ومن خلال النتائج الموضحة أعلاه يتضح أن هناك تفاوتاً في موافقة أفراد الدراسة على العوامل الشخصية ذات العلاقة بالتسرب لدى المعلمات في المدارس الأهلية بالتعليم العام حيث تراوحت متوسطات موافقتهم على العوامل الشخصية ذات العلاقة بالتسرب لدى المعلمات في المدارس الأهلية بالتعليم العام ما بين (1.39 إلى 2.90) وهي متوسطات تقع في الفئتين الأولى والثالثة من فئات المقياس الثلاثي واللتين تشيران إلى (غير موافق / موافق) على أداة الدراسة مما يوضح التفاوت في موافقة أفراد الدراسة على العوامل الشخصية ذات العلاقة بالتسرب لدى المعلمات في المدارس الأهلية بالتعليم العام، حيث يتضح من النتائج أن أفراد الدراسة موافقون إلى حد ما على ثلاثة من العوامل الشخصية ذات العلاقة بالتسرب لدى المعلمات في المدارس الأهلية بالتعليم العام تتمثل في العبارات رقم (1، 3، 2) والتي تم ترتيبها تنازلياً حسب موافقة أفراد الدراسة عليها إلى حد ما كالتالي:

1. جاءت العبارة رقم (1) وهي «ضعف التأهيل الأكاديمي للمعلمة المتقدمة للعمل في المدارس الأهلية» بالمرتبة الأولى من حيث موافقة أفراد الدراسة عليها إلى حد ما بمتوسط (2.90 من 3).

2. جاءت العبارة رقم (3) وهي «ضعف الدافعية لدى المعلمة نحو الاستمرار في العمل» بالمرتبة الثانية من حيث موافقة أفراد الدراسة عليها إلى حد ما بمتوسط (2.81 من 3.5).

3. جاءت العبارة رقم (7) وهي «جهل المعلمة بطريقة الحصول على حقوقها» بالمرتبة الثالثة من حيث عدم موافقة أفراد الدراسة عليها بمتوسط (1.39 من 3).

من خلال النتائج الموضحة أعلاه يتضح أن أبرز العوامل الشخصية ذات العلاقة بالتسرب لدى المعلمات في المدارس الأهلية بالتعليم العام تتمثل في ضعف التأهيل الأكاديمي للمعلمة المتقدمة على العمل في المدارس الأهلية، وتفسر هذه النتيجة بأن ضعف التأهيل الأكاديمي للمعلمة المتقدمة على العمل في المدارس الأهلية يزيد من صعوبة العمل التدريسي وتعرضها لضغوط عمل نتيجة لضعف مهاراتها مما يزيد من تسربها من وظيفتها، وهذا ما

يتفق مع دراسة (الدوسري، 1429هـ) السؤال الثاني: «ما العوامل المادية ذات العلاقة بالتسرب لدى المعلمات في المدارس الأهلية بالتعليم العام من وجهة نظر ملاك المدارس»؟

للتعرف على العوامل المادية ذات العلاقة بالتسرب لدى المعلمات في المدارس الأهلية بالتعليم العام من وجهة نظر ملاك المدارس، تم حساب التكرارات والنسب المئوية والمتوسطات الحسابية والانحرافات المعيارية والرتب لاستجابات أفراد الدراسة على عبارات محور العوامل المادية ذات العلاقة بالتسرب لدى المعلمات في المدارس الأهلية بالتعليم العام، وجاءت النتائج كما يوضحها الجدول رقم 11:

#### جدول رقم (11)

استجابات أفراد الدراسة على عبارات محور العوامل المادية ذات العلاقة بالتسرب لدى المعلمات في المدارس الأهلية بالتعليم العام مرتبة تنازلياً حسب متوسطات الموافقة

الرتبة	الانحراف المعياري	المتوسط الحسابي	درجة الموافقة			التكرار النسبية	العبارة	رقم العبارة
			غير موافق	موافق إلى حد ما	موافق			
1	0.347	2.86	-	11	69	ك	الإعلان عن الوظائف الحكومية خلال العام الدراسي	1
			-	13.8	86.3	%		
2	0.471	2.83	3	8	69	ك	تلقي عروض أفضل من مدرسة أهلية أخرى	5
			3.8	10.0	86.3	%		
3	0.655	2.66	8	11	61	ك	تفاوت راتب المعلمة من مدرسة أهلية إلى أخرى	2
			10.0	13.8	76.3	%		
4	0.582	2.20	7	50	23	ك	اقتطاع راتب المعلمة خلال الإجازات الرسمية	3
			8.8	62.5	28.8	%		
5	0.737	2.04	20	37	23	ك	قلة العائد المادي الذي تحصل عليه المعلمة	6
			25.0	46.3	28.8	%		
6	0.925	1.67	51	4	25	ك	قلة الحوافز المعنوية لتشجيع المعلمات المتميزات في المدرسة الأهلية	8
			63.8	5.0	31.3	%		
7	0.565	1.40	51	26	3	ك	ضعف الأمان الوظيفي في المدارس الأهلية	9
			63.8	32.5	3.8	%		
8	0.396	1.09	76	1	3	ك	تحمل المعلمة أعباء مالية من قبل المدرسة الأهلية لا تتناسب مع راتبها الشهري	10
			95.0	1.3	3.8	%		
	0.328	2.09	المتوسط العام					

من مدرسة أهلية إلى أخرى» بالمرتبة الثالثة من حيث موافقة أفراد الدراسة عليها بمتوسط (2.66 من 3).

كما يتضح من النتائج أن أفراد الدراسة موافقون إلى حد ما على اثنين من العوامل المادية ذات العلاقة بالتسرب لدى المعلمات في المدارس الأهلية بالتعليم العام تتمثل في العبارتين رقم (3، 6) واللتين تم ترتيبها تنازلياً حسب موافقة أفراد الدراسة عليها إلى حد ما كالتالي:

1. جاءت العبارة رقم (3) وهي «اقتطاع راتب المعلمة خلال الإجازات الرسمية» بالمرتبة الأولى من حيث موافقة أفراد الدراسة عليها إلى حد ما بمتوسط (2.20 من 3).

2. جاءت العبارة رقم (6) وهي «قلة العائد المادي الذي تحصل عليه المعلمة» بالمرتبة الثانية من حيث موافقة أفراد الدراسة عليها بمتوسط (2.04 من 3).

كما يتضح من النتائج أن أفراد الدراسة غير موافقين على ثلاثة من العوامل المادية ذات العلاقة بالتسرب لدى المعلمات في المدارس الأهلية بالتعليم العام تتمثل في العبارات رقم (8، 9، 10) والتي تم ترتيبها تنازلياً حسب عدم موافقة أفراد الدراسة عليها كالتالي:

1. جاءت العبارة رقم (8) وهي «قلة الحوافز المعنوية لتشجيع المعلمات المتميزات في المدرسة الأهلية» بالمرتبة الأولى من حيث عدم موافقة أفراد الدراسة عليها بمتوسط (1.67 من 3).

2. جاءت العبارة رقم (9) وهي «ضعف الأمان الوظيفي في المدارس الأهلية» بالمرتبة الثانية من حيث عدم موافقة أفراد الدراسة عليها بمتوسط (1.40 من 3).

3. جاءت العبارة رقم (10) وهي «تحمل المعلمة أعباء

من خلال النتائج الموضحة بالجدول رقم 11 يتضح أن أفراد الدراسة موافقون إلى حد ما على العوامل المادية ذات العلاقة بالتسرب لدى المعلمات في المدارس الأهلية بالتعليم العام بمتوسط (2.09 من 3.00) وهو متوسط يقع في الفئة الثانية من فئات المقياس الثلاثي (من 1.68 إلى 2.34) وهي الفئة التي تشير إلى خيار موافق إلى حد ما على أداة الدراسة. ومن خلال النتائج الموضحة أعلاه يتضح أن هناك تفاوتاً في موافقة أفراد الدراسة على العوامل المادية ذات العلاقة بالتسرب لدى المعلمات في المدارس الأهلية بالتعليم العام، حيث تراوحت متوسطات موافقتهم على العوامل الشخصية ذات العوامل المادية ذات العلاقة بالتسرب لدى المعلمات في المدارس الأهلية بالتعليم العام ما بين (1.09 إلى 2.86) وهي متوسطات تقع في الفئتين الأولى و الثالثة من فئات المقياس الثلاثي واللذين تشيران إلى (غير موافق / موافق)، على أداة الدراسة مما يوضح التفاوت في موافقة أفراد الدراسة على العوامل المادية ذات العلاقة بالتسرب لدى المعلمات في المدارس الأهلية بالتعليم العام، حيث يتضح من النتائج أن أفراد الدراسة موافقون على ثلاثة من العوامل المادية ذات العلاقة بالتسرب لدى المعلمات في المدارس الأهلية بالتعليم العام تتمثل في العبارات رقم (1، 5، 2) والتي تم ترتيبها تنازلياً حسب موافقة أفراد الدراسة عليها كالتالي:

1. جاءت العبارة رقم (1) وهي «الإعلان عن الوظائف الحكومية خلال العام الدراسي» بالمرتبة الأولى من حيث موافقة أفراد الدراسة عليها بمتوسط (2.86 من 3).

2. جاءت العبارة رقم (5) وهي «تلقي عروض أفضل من مدرسة أهلية أخرى» بالمرتبة الثانية من حيث موافقة أفراد الدراسة عليها بمتوسط (2.83 من 3).

3. جاءت العبارة رقم (2) وهي «تفاوت راتب المعلمة

و(العنزي، 1432هـ).  
 السؤال الثالث: -«ما العوامل ذات العلاقة بالبيئة المدرسية وبالتسرب لدى المعلمات في المدارس الأهلية بالتعليم العام من وجهة نظر ملاك المدارس؟»  
 للتعرف على العوامل ذات العلاقة بالبيئة المدرسية وبالتسرب لدى المعلمات في المدارس الأهلية بالتعليم العام من وجهة نظر ملاك المدارس تم حساب التكرارات والنسب المئوية والمتوسطات الحسابية والانحرافات المعيارية والرتب لاستجابات أفراد الدراسة على عبارات محور العوامل ذات العلاقة بالبيئة المدرسية وبالتسرب لدى المعلمات في المدارس الأهلية بالتعليم العام وجاءت النتائج كما يوضحها الجدول رقم 12 :

#### جدول رقم (12)

استجابات أفراد الدراسة على عبارات محور العوامل ذات العلاقة بالبيئة المدرسية وبالتسرب لدى المعلمات في المدارس الأهلية بالتعليم العام مرتبة تنازلياً حسب متوسطات الموافقة

الرتبة	الانحراف المعياري	المتوسط الحسابي	درجة الموافقة			التكرار	العبرة	رقم العبرة
			غير موافق	موافق إلى حد ما	موافق	النسبة		
1	0.624	2.30	7	42	31	ك	عدم وضوح التشريعات المنظمة لعمل المعلمات السعوديات في المدارس الأهلية في التعليم العام	1
			8.8	52.5	38.8	%		
2	0.616	1.89	20	49	11	ك	طول اليوم الدراسي في المدارس الأهلية	4
			25.0	61.3	13.8	%		
3	0.777	1.56	49	17	14	ك	الافتقار إلى وجود إجراءات تسهم في ترقية المعلمة وظيفياً في المدرسة الأهلية	7
			61.3	21.3	17.5	%		
4	0.745	1.54	49	19	12	ك	قلة الدورات التدريبية في مجال التخصص	6
			61.3	23.8	15.0	%		
5	0.711	1.49	51	19	10	ك	الضغوط من قبل إدارة المدرسة	8
			63.8	23.8	12.5	%		
6	0.722	1.40	59	10	11	ك	تعدد المقررات الدراسية عند المعلمة في المدارس الأهلية	2
			73.8	12.5	13.8	%		
7	0.731	1.35	64	4	12	ك	قلة الحوافز المعنوية لتشجيع المعلمات المتميزات	5
			80.0	5.0	15.0	%		
0.566		1.65	المتوسط العام					

كما يتضح من النتائج أن أفراد الدراسة غير موافقين على خمسة من العوامل ذات العلاقة بالبيئة المدرسية وبالتسرب لدى المعلمات في المدارس الأهلية بالتعليم العام تتمثل في العبارات رقم (7، 6، 8، 2، 5)، والتي تم ترتيبها تنازلياً حسب عدم موافقة أفراد الدراسة عليها كالتالي:

1. جاءت العبارة رقم (7) وهي «الافتقار إلى وجود إجراءات تسهم في ترقية المعلمة وظيفياً في المدرسة الأهلية» بالمرتبة الأولى من حيث عدم موافقة أفراد الدراسة عليها بمتوسط (1.56 من 3).
2. جاءت العبارة رقم (6) وهي «قلة الدورات التدريبية في مجال التخصص» بالمرتبة الثانية من حيث عدم موافقة أفراد الدراسة عليها بمتوسط (1.54 من 3).
3. جاءت العبارة رقم (8) وهي «الضغوط من قبل إدارة المدرسة» بالمرتبة الثالثة من حيث عدم موافقة أفراد الدراسة عليها بمتوسط (1.49 من 3).
4. جاءت العبارة رقم (2) وهي «تعدد المقررات الدراسية عند المعلمة في المدارس الأهلية» بالمرتبة الرابعة من حيث عدم موافقة أفراد الدراسة عليها بمتوسط (1.40 من 3).
5. جاءت العبارة رقم (5) وهي «قلة الحوافز المعنوية، لتشجيع المعلمات المتميزات» بالمرتبة الخامسة من حيث عدم موافقة أفراد الدراسة عليها بمتوسط (1.35 من 3).

من خلال النتائج الموضحة أعلاه يتضح أن أبرز العوامل ذات علاقة بالبيئة المدرسية وبالتسرب لدى المعلمات في المدارس الأهلية بالتعليم العام تتمثل في عدم وضوح التشريعات المنظمة لعمل المعلمات السعوديات في المدارس الأهلية في التعليم العام، وتفسر هذه النتيجة بأن عدم وضوح التشريعات المنظمة لعمل المعلمات السعوديات في المدارس الأهلية في التعليم العام يجعل المعلمات في

من خلال النتائج الموضحة بالجدول رقم 12 يتضح أن أفراد الدراسة غير موافقين على العوامل ذات علاقة بالبيئة المدرسية وبالتسرب لدى المعلمات في المدارس الأهلية بالتعليم العام بمتوسط (1.65 من 3.00) وهو متوسط يقع في الفئة الأولى من فئات المقياس الثلاثي (من 1.00 إلى 1.67) وهي الفئة التي تشير إلى خيار غير موافق على أداة الدراسة. ومن خلال النتائج الموضحة أعلاه يتضح أن هناك تفاوتاً في موافقة أفراد الدراسة على العوامل ذات العلاقة بالبيئة المدرسية وبالتسرب لدى المعلمات في المدارس الأهلية بالتعليم العام من حيث تراوحت متوسطات موافقتهم على العوامل ذات علاقة بالبيئة المدرسية وبالتسرب لدى المعلمات في المدارس الأهلية بالتعليم العام ما بين (1.35 إلى 2.30) وهي متوسطات تقع في الفئتين الأولى والثانية من فئات المقياس الثلاثي واللذان تشيران إلى (غير موافق / موافق إلى حد ما) على أداة الدراسة مما يوضح التفاوت في موافقة أفراد الدراسة على العوامل ذات علاقة بالبيئة المدرسية وبالتسرب لدى المعلمات في المدارس الأهلية بالتعليم العام، حيث يتضح من النتائج أن أفراد الدراسة موافقون إلى حد ما على اثنين من العوامل ذات العلاقة بالبيئة المدرسية وبالتسرب لدى المعلمات في المدارس الأهلية بالتعليم العام تتمثل في العبارتين رقم (1، 4) واللتين تم ترتيبهما تنازلياً حسب موافقة أفراد الدراسة عليهما إلى حد ما كالتالي:

1. جاءت العبارة رقم (1) وهي «عدم وضوح التشريعات المنظمة لعمل المعلمات السعوديات في المدارس الأهلية في التعليم العام» بالمرتبة الأولى من حيث موافقة أفراد الدراسة عليها إلى حد ما بمتوسط (2.30 من 3).
2. جاءت العبارة رقم (4) وهي «طول اليوم الدراسي في المدارس الأهلية» بالمرتبة الثانية من حيث موافقة أفراد الدراسة عليها إلى حد ما بمتوسط (1.89 من 3).

وفاء بنت إبراهيم الفريخ: العوامل ذات العلاقة بتسرب معلمات المدارس الأهلية في التعليم العام من وجهة نظر ملاك المدارس ومقترحات حلها

المدارس الأهلية يشعرون بالغموض وعدم الاستقرار، مما يزيد من تسربهم، وهذا ما يتفق مع دراسة كل من (النصار، 1425هـ) و(الشري، 1429هـ).  
السؤال الرابع: «ما المقترحات للحد من العوامل ذات العلاقة بتسرب معلمات المدارس الأهلية في التعليم العام من وجهة نظر ملاك المدارس»؟  
للتعرف على مقترحات للحد من العوامل ذات العلاقة

الجدول رقم 13:

### جدول رقم (13)

استجابات أفراد الدراسة على عبارات محور مقترحات للحد من العوامل ذات العلاقة بتسرب معلمات المدارس الأهلية في التعليم العام مرتبة تنازلياً حسب متوسطات الموافقة

رقم العبارة	العبارة	النسبة	درجة الموافقة			الانحراف المعياري	الرتبة
			موافق	موافق إلى حد ما	غير موافق		
11	تفعيل الدعم المادي للمدارس الأهلية عند تجديد الرخصة بتخصيص إعانة لكل طالب	ك %	78 97.5	1 1.3	1 1.3	2.96	0.249
3	تفعيل دعم صندوق الموارد البشرية بعد سنة دراسية من توظيف المعلمة في المدارس الأهلية	ك %	78 97.5	1 1.3	1 1.3	2.96	0.249
12	الالتزام بالعقود المبرمة لمدة سنة وتكون منصفة للطرفين وتخضع لنظام العمل والعمال	ك %	77 96.3	2 2.5	1 1.3	2.95	0.271
1	الإعلان عن الوظائف الحكومية في نهاية كل عام دراسي فقط	ك %	78 97.5	- -	2 2.5	2.95	0.314
2	تفعيل دور هيئة الرقابة والمتابعة في المدارس الأهلية	ك %	75 93.8	4 5.0	1 1.3	2.93	0.309
10	تفعيل نظام العلاوة السنوية والحوافز والبدلات التي تمنح للمعلمة بشكل رسمي	ك %	73 91.3	5 6.3	2 2.5	2.89	0.390
7	دعم وتسهيل حضور المعلمة في المدرسة الأهلية الدورات في مجال التخصص	ك %	72 90.0	6 7.5	2 2.5	2.87	0.402
9	تطبيق العقوبات المنصوص عليها من قبل إدارات التعليم مثل (تعدد المناهج زيادة النصاب تأخير الرواتب)	ك %	71 88.8	6 7.5	3 3.8	2.85	0.453
6	وضع حد أدنى لسلم الرواتب من قبل وزارة التربية والتعليم يتناسب مع جهد المعلمة المبذول	ك %	70 87.5	6 7.5	4 5.0	2.83	0.497
4	العمل بنظام التفرغ الجزئي للمعلمات اللاتي لديهن أطفال في سن الحضانه	ك %	71 88.8	4 5.0	5 6.3	2.83	0.522
5	تخفيض العبء التدريسي عن المعلمات المستجدات في ميدان التعليم	ك %	67 83.8	6 7.5	7 8.8	2.75	0.606
		ك %	-	100.0	-		
	<b>المتوسط العام</b>					2.81	0.267

من حيث موافقة أفراد الدراسة عليها بمتوسط (2.96 من 3).

2. جاءت العبارة رقم (3) وهي «تفعيل دعم صندوق الموارد البشرية بعد سنة دراسية من توظيف المعلمة في المدارس الأهلية» بالمرتبة الثانية من حيث موافقة أفراد الدراسة عليها بمتوسط (2.96 من 3).

3. جاءت العبارة رقم (12) وهي «الالتزام بالعقود المبرمة لمدة سنة ، وتكون منصفة للطرفين وتخضع لنظام العمل والعمال» بالمرتبة الثالثة من حيث موافقة أفراد الدراسة عليها بمتوسط (2.95 من 3).

4. جاءت العبارة رقم (1) وهي «الإعلان عن الوظائف الحكومية في نهاية كل عام دراسي فقط» بالمرتبة الرابعة من حيث موافقة أفراد الدراسة عليها بمتوسط (2.95 من 3).

5. جاءت العبارة رقم (2) وهي «تفعيل دور هيئة الرقابة والمتابعة في المدارس الأهلية» بالمرتبة الخامسة من حيث موافقة أفراد الدراسة عليها بمتوسط (2.93 من 3).

من خلال النتائج الموضحة أعلاه يتضح أن أبرز المقترحات للحد من العوامل ذات العلاقة بتسرب معلمات المدارس الأهلية في التعليم العام تتمثل في تفعيل الدعم المادي للمدارس الأهلية عند تجديد الرخصة بتخصيص إعانة لكل طالب وتفسر هذه النتيجة بأن تفعيل الدعم المادي للمدارس الأهلية عند

من خلال النتائج الموضحة بالجدول رقم 13 يتضح أن أفراد الدراسة موافقون على مقترحات للحد من العوامل ذات العلاقة بتسرب معلمات المدارس الأهلية في التعليم العام بمتوسط (2.81 من 3.00) وهو متوسط يقع في الفئة الثالثة من فئات المقياس الثلاثي (من 2.35 إلى 3.00) وهي الفئة التي تشير إلى خيار موافق على أداة الدراسة.

ومن خلال النتائج الموضحة أعلاه يتضح أن هناك تجانساً في موافقة أفراد الدراسة على مقترحات للحد من العوامل ذات العلاقة بتسرب معلمات المدارس الأهلية في التعليم العام، حيث تراوحت متوسطات موافقتهم على مقترحات للحد من العوامل ذات العلاقة بتسرب معلمات المدارس الأهلية في التعليم العام ما بين (2.75 إلى 2.96) وهي متوسطات تقع في الفئة الثالثة من فئات المقياس الثلاثي والتي تشير إلى (موافق) على أداة الدراسة، مما يوضح التجانس في موافقة أفراد الدراسة على مقترحات للحد من العوامل ذات العلاقة بتسرب معلمات المدارس الأهلية في التعليم العام، حيث يتضح من النتائج أن أفراد الدراسة موافقون على أحد عشر مقترحاً للحد من العوامل ذات العلاقة بتسرب معلمات المدارس الأهلية في التعليم العام، أبرزها تتمثل في العبارات رقم (11، 3، 12، 1، 2) والتي تم ترتيبها تنازلياً حسب موافقة أفراد الدراسة عليها كالتالي:

1. جاءت العبارة رقم (11) وهي «تفعيل الدعم المادي للمدارس الأهلية عند تجديد الرخصة بتخصيص إعانة لكل طالب» بالمرتبة الأولى

تجديد الرخصة بتخصيص إعانة لكل طالب، يحسن من الوضع المادي بالمدارس الأهلية، ويسهم في تهيئة البيئة المناسبة للعمل للمعلمات، مما يقلل من ظاهرة تسرب المعلمات .

فيما يتعلق بالجنسية ونسبة السعودة كانت جميع الإجابات في خيار واحد، ولذلك لم يتم حساب الفروق باختلاف هاذين المتغيرين.

#### الفروق باختلاف متغير التخصص:

السؤال الخامس: « هل توجد فروق ذات دلالة إحصائية بين ملاك المدارس في إدراك هذه العوامل تعود إلى المتغيرات التالية (التخصص، الجنسية، سنوات الخبرة في امتلاك المدرسة الأهلية، نسبة السعودة المطلوبة من قبل الوزارة»؟

للتعرف على الفروق ذات الدلالة الإحصائية في إجابات أفراد الدراسة طبقاً إلى اختلاف متغير التخصص استخدمت الباحثة اختبار "ت" « لدلالة الفروق بين إجابات أفراد الدراسة وجاءت النتائج كما يوضحها الجدول رقم 14:

#### الجدول رقم (14)

نتائج اختبار «ت: Independent Sample T-test» للفروق بين إجابات أفراد الدراسة طبقاً إلى اختلاف متغير التخصص

الدلالة	قيمة ت	الانحراف	المتوسط	العدد	التخصص	المحور
0.004**	2.961	0.234	2.08	59	تربوي	العوامل الشخصية ذات العوامل الشخصية ذات العلاقة بالتسرب لدى المعلمات في المدارس الأهلية بالتعليم العام
		0.150	1.92	21	غير تربوي	
0.000**	5.120	0.359	2.16	59	تربوي	العوامل المادية ذات العلاقة بالتسرب لدى المعلمات في المدارس الأهلية بالتعليم العام
		0.058	1.91	21	غير تربوي	
0.010**	2.634	0.646	1.71	59	تربوي	العوامل ذات العلاقة بالبيئة المدرسية وبالتسرب لدى المعلمات في المدارس الأهلية بالتعليم العام
		0.114	1.48	21	غير تربوي	
0.432	0.790-	0.287	2.80	59	تربوي	مقترحات للحد من العوامل ذات العلاقة بتسرب معلمات المدارس الأهلية في التعليم العام
		0.202	2.85	21	غير تربوي	

\*\* دالة عند مستوى 0.01 فأقل

يتضح من خلال النتائج الموضحة أعلاه عدم وجود فروق ذات دلالة إحصائية عند مستوى 0.05 فأقل في اتجاهات أفراد الدراسة الذين تخصصهم تربوي واتجاهات أفراد الدراسة الذين تخصصهم غير تربوي حول (مقترحات للحد من العوامل ذات العلاقة بتسرب معلمات المدارس الأهلية في التعليم العام).



بينما يتضح من خلال النتائج الموضحة أعلاه وجود فروق ذات دلالة إحصائية عند مستوى 0.01 فأقل في اتجاهات أفراد الدراسة الذين تخصصهم تربوي واتجاهات أفراد الدراسة الذين تخصصهم غير تربوي حول (العوامل الشخصية ذات العوامل الشخصية ذات العلاقة بالتسرب لدى المعلمات في المدارس الأهلية بالتعليم العام، العوامل المادية ذات العلاقة بالتسرب لدى المعلمات في المدارس الأهلية بالتعليم العام، العوامل ذات العلاقة بالبيئة المدرسية وبالتسرب لدى المعلمات في المدارس الأهلية بالتعليم العام) لصالح أفراد الدراسة الذين تخصصهم تربوي.

الفروق باختلاف متغير سنوات الخبرة في امتلاك المدرسة الأهلية:

للتعرف على ما إذا كانت هنالك فروق ذات دلالة إحصائية في إجابات أفراد الدراسة طبقاً إلى اختلاف متغير سنوات الخبرة في امتلاك المدرسة الأهلية استخدمت الباحثة « تحليل التباين الأحادي » One Way ANOVA لتوضيح دلالة الفروق في إجابات أفراد الدراسة طبقاً إلى اختلاف متغير سنوات الخبرة في امتلاك المدرسة الأهلية، وجاءت النتائج كما يوضحها الجدول رقم 15:

**الجدول رقم (15)**

نتائج « تحليل التباين الأحادي » One Way ANOVA للفروق في إجابات أفراد الدراسة طبقاً إلى اختلاف متغير سنوات الخبرة في امتلاك المدرسة الأهلية

الدلالة الإحصائية	قيمة ف	متوسط المربعات	درجات الحرية	مجموع مربعات	مصدر التباين	المحور
0.005**	5.710	0.260	2	0.520	بين المجموعات	العوامل الشخصية ذات العوامل الشخصية ذات العلاقة بالتسرب لدى المعلمات في المدارس الأهلية بالتعليم العام
		0.046	77	3.509	داخل المجموعات	
			79	4.029	المجموع	
0.008**	5.087	00.497	2	0.994	بين المجموعات	العوامل المادية ذات العلاقة بالتسرب لدى المعلمات في المدارس الأهلية بالتعليم العام
		0.098	77	7.522	داخل المجموعات	
			79	8.516	المجموع	
0.891	0.115	0.038	2	0.075	بين المجموعات	العوامل ذات علاقة بالبيئة المدرسية وبالتسرب لدى المعلمات في المدارس الأهلية بالتعليم العام
		0.327	77	25.189	داخل المجموعات	
			79	25.264	المجموع	
0.549	0.605	0.044	2	0.087	بين المجموعات	مقترحات للحد من العوامل ذات العلاقة بتسرب معلمات المدارس الأهلية في التعليم العام
		0.072	77	5.541	داخل المجموعات	
			79	5.628	المجموع	

\*\* دالة عند مستوى 0.01 فأقل

يتضح من خلال النتائج الموضحة بالجدول رقم 15 عدم وجود فروق ذات دلالة إحصائية عند مستوى 0.05 فأقل في اتجاهات أفراد الدراسة حول (العوامل ذات العلاقة بالبيئة المدرسية وبالتسرب لدى المعلمات في المدارس الأهلية بالتعليم العام، مقترحات للحد من العوامل ذات العلاقة بتسرب معلمات المدارس الأهلية في التعليم العام) باختلاف متغير سنوات الخبرة في امتلاك المدرسة الأهلية. بينما يتضح من خلال النتائج الموضحة أعلاه وجود فروق ذات دلالة إحصائية عند مستوى 0.01 والجدول رقم 16 :

#### جدول رقم (16)

يوضح نتائج اختبار شيفيه للتحقق من الفروق بين كل فئات سنوات خبرة على حدة

المحور	سنوات الخبرة	العدد	المتوسط الحسابي	أقل من 5 سنوات	من 5 إلى 10 سنوات	أكثر من 10 سنوات
العوامل الشخصية ذات العلاقة بالتسرب لدى المعلمات في المدارس الأهلية بالتعليم العام	أقل من 5 سنوات	5	1.75	-	**	*
	من 5 إلى 10 سنوات	31	2.10	-	-	-
	أكثر من 10 سنوات	44	2.04	-	-	-
العوامل المادية ذات العلاقة بالتسرب لدى المعلمات في المدارس الأهلية بالتعليم العام	أقل من 5 سنوات	5	2.00	-	-	-
	من 5 إلى 10 سنوات	31	2.23	-	**	-
	أكثر من 10 سنوات	44	2.01	-	-	-

\*\* دالة عند مستوى 0.01 فأقل \* دالة عند مستوى 0.05

يتضح من خلال النتائج الموضحة أعلاه وجود فروق ذات دلالة إحصائية عند مستوى 0.01 فأقل في اتجاهات أفراد الدراسة الذين خبراتهم أقل من 5 سنوات واتجاهات أفراد الدراسة الذين خبراتهم من 5 إلى 10 سنوات حول (العوامل الشخصية ذات العلاقة بالتسرب لدى المعلمات في المدارس الأهلية بالتعليم العام) لصالح أفراد الدراسة الذين خبراتهم من 5 إلى 10 سنوات.

في المدارس الأهلية بالتعليم العام تتمثل في:

1. ضعف التأهيل الأكاديمي للمعلمة المتقدمة للعمل في المدارس الأهلية.
2. ضعف الدافعية لدى المعلمة نحو الاستمرار في العمل.
3. كثرة أعباء المعلمة الأسرية والانشغال بأكثر من مسؤولية.

أفراد الدراسة موافقون إلى حد ما على اثنين من العوامل الشخصية ذات العلاقة بالتسرب لدى المعلمات في المدارس الأهلية بالتعليم العام، تتمثلان في:

1. افتقاد المدرسة الأهلية إلى حضانة تعتنى بأطفال المعلمة.
  2. قصر إجازة الأمومة في المدارس الأهلية.
- أفراد الدراسة غير موافقين على ثلاثة من العوامل الشخصية ذات العلاقة بالتسرب لدى المعلمات في المدارس الأهلية بالتعليم العام تتمثل في:

1. صعوبة حصول المعلمة على إجازات مرضية أو اضطرارية.
2. عدم احترام المعلمة من قبل الطالبات في المدارس الأهلية.
3. جهل المعلمة بطريقة الحصول على حقوقها.

السؤال الثاني: « ما العوامل المادية ذات العلاقة بالتسرب لدى المعلمات في المدارس الأهلية بالتعليم العام من وجهة نظر ملاك المدارس »؟

أفراد الدراسة موافقون إلى حد ما على العوامل المادية ذات العلاقة بالتسرب لدى المعلمات في المدارس الأهلية

كما يتضح من خلال النتائج الموضحة أعلاه وجود فروق ذات دلالة إحصائية عند مستوى 0.05 فأقل في اتجاهات أفراد الدراسة الذين خبراتهم أقل من 5 سنوات واتجاهات أفراد الدراسة الذين خبراتهم أكثر من 10 سنوات حول (العوامل الشخصية ذات العوامل الشخصية ذات العلاقة بالتسرب لدى المعلمات في المدارس الأهلية بالتعليم العام) لصالح أفراد الدراسة الذين خبراتهم أكثر من 10 سنوات.

كما يتضح من خلال النتائج الموضحة أعلاه وجود فروق ذات دلالة إحصائية عند مستوى 0.01 فأقل في اتجاهات أفراد الدراسة الذين خبراتهم من 5 إلى 10 سنوات واتجاهات أفراد الدراسة الذين خبراتهم أكثر من 10 سنوات حول (العوامل المادية ذات العلاقة بالتسرب لدى المعلمات في المدارس الأهلية بالتعليم العام من وجهة نظر ملاك المدارس) لصالح أفراد الدراسة الذين خبراتهم من 5 إلى 10 سنوات.

#### أهم نتائج الدراسة:

السؤال الأول: «ما العوامل الشخصية ذات العلاقة بالتسرب لدى المعلمات في المدارس الأهلية بالتعليم العام من وجهة نظر ملاك المدارس »؟

أفراد الدراسة موافقون إلى حد ما على العوامل الشخصية ذات العلاقة بالتسرب لدى المعلمات في المدارس الأهلية بالتعليم العام.

أفراد الدراسة موافقون إلى حد ما على ثلاثة من العوامل الشخصية ذات العلاقة بالتسرب لدى المعلمات

- بالتعليم العام.
- أفراد الدراسة موافقون على ثلاثة من العوامل المادية ذات العلاقة بالتسرب لدى المعلمات في المدارس الأهلية بالتعليم العام تتمثل في:
1. الإعلان عن الوظائف الحكومية خلال العام الدراسي.
  2. تلقي عروضا أفضل من مدرسة أهلية أخرى.
  3. تفاوت راتب المعلمة من مدرسة أهلية إلى أخرى.
- أفراد الدراسة موافقون إلى حد ما على اثنين من العوامل المادية ذات العلاقة بالتسرب لدى المعلمات في المدارس الأهلية بالتعليم العام تتمثل في:
1. اقتطاع راتب المعلمة خلال الإجازات الرسمية.
  2. قلة العائد المادي الذي تحصل عليه المعلمة.
- أفراد الدراسة غير موافقين على ثلاثة من العوامل المادية ذات العلاقة بالتسرب لدى المعلمات في المدارس الأهلية بالتعليم العام تتمثل في:
1. قلة الحوافز المعنوية لتشجيع المعلمات المتميزات في المدرسة الأهلية.
  2. ضعف الأمان الوظيفي في المدارس الأهلية.
  3. تحمل المعلمة أعباء مالية من قبل المدرسة الأهلية لا تتناسب مع راتبها الشهري.
- السؤال الثالث: « ما العوامل ذات علاقة بالبيئة المدرسية والتسرب لدى المعلمات في المدارس الأهلية بالتعليم العام من وجهة نظر ملاك المدارس »؟
- أفراد الدراسة موافقون على مقترحات للحد من العوامل ذات العلاقة بتسرب معلمات المدارس الأهلية في التعليم العام.
- أفراد الدراسة موافقون على أحد عشر مقترحاً للحد
- بالبيئة المدرسية وبالتسرب لدى المعلمات في المدارس الأهلية بالتعليم العام.
- أفراد الدراسة موافقون إلى حد ما على اثنين من العوامل ذات علاقة بالبيئة المدرسية وبالتسرب لدى المعلمات في المدارس الأهلية بالتعليم العام.
1. عدم وضوح التشريعات المنظمة لعمل المعلمات السعوديات في المدارس الأهلية في التعليم العام.
  2. طول اليوم الدراسي في المدارس الأهلية.
- أفراد الدراسة غير موافقين على خمسة من العوامل ذات علاقة بالبيئة المدرسية وبالتسرب لدى المعلمات في المدارس الأهلية بالتعليم العام تتمثل في:
1. الافتقار إلى وجود إجراءات تسهم في ترقية المعلمة وظيفيا في المدرسة الأهلية.
  2. قلة الدورات التدريبية في مجال التخصص.
  3. الضغوط من قبل إدارة المدرسة.
  4. تعدد المقررات الدراسية عند المعلمة في المدارس الأهلية.
  5. قلة الحوافز المعنوية لتشجيع المعلمات المتميزات.
- السؤال الرابع: « ما المقترحات للحد من العوامل ذات العلاقة بتسرب معلمات المدارس الأهلية في التعليم العام من وجهة نظر ملاك المدارس »؟
- أفراد الدراسة موافقون على مقترحات للحد من العوامل ذات العلاقة بتسرب معلمات المدارس الأهلية في التعليم العام.
- أفراد الدراسة موافقون على أحد عشر مقترحاً للحد

وجود فروق ذات دلالة إحصائية عند مستوى 0.01 فأقل في اتجاهات أفراد الدراسة الذين تخصصهم تربوي واتجاهات أفراد الدراسة الذين تخصصهم غير تربوي حول (العوامل الشخصية ذات العوامل الشخصية ذات العلاقة بالتسرب لدى المعلمات في المدارس الأهلية بالتعليم العام، العوامل المادية ذات العلاقة بالتسرب لدى المعلمات في المدارس الأهلية بالتعليم العام، العوامل ذات العلاقة بالبيئة المدرسية وبالتسرب لدى المعلمات في المدارس الأهلية بالتعليم العام) لصالح أفراد الدراسة الذين تخصصهم تربوي. الفروق باختلاف متغير سنوات الخبرة في امتلاك المدرسة الأهلية:

عدم وجود فروق ذات دلالة إحصائية عند مستوى 0.05 فأقل في اتجاهات أفراد الدراسة حول (العوامل ذات العلاقة بالبيئة المدرسية وبالتسرب لدى المعلمات في المدارس الأهلية بالتعليم العام، مقترحات للحد من العوامل ذات العلاقة بتسرب معلمات المدارس الأهلية في التعليم العام) باختلاف متغير سنوات الخبرة في امتلاك المدرسة الأهلية.

وجود فروق ذات دلالة إحصائية عند مستوى 0.01 فأقل في اتجاهات أفراد الدراسة الذين خبراتهم أقل من 5 سنوات واتجاهات أفراد الدراسة الذين خبراتهم من 5 إلى 10 سنوات حول (العوامل الشخصية ذات العوامل الشخصية ذات العلاقة بالتسرب لدى المعلمات في المدارس الأهلية بالتعليم العام) لصالح أفراد الدراسة الذين خبراتهم من 5 إلى 10 سنوات.

من العوامل ذات العلاقة بتسرب معلمات المدارس الأهلية في التعليم العام أبرزها تتمثل في:

1. تفعيل الدعم المادي للمدارس الأهلية عند تجديد الرخصة بتخصيص إعانة لكل طالب.
2. تفعيل دعم صندوق الموارد البشرية بعد سنة دراسية من توظيف المعلمة في المدارس الأهلية.
3. الالتزام بالعقود المبرمة لمدة سنة، وتكون منصفة للطرفين وتخضع لنظام العمل والعمال.
4. الإعلان عن الوظائف الحكومية في نهاية كل عام دراسي فقط.
5. تفعيل دور هيئة الرقابة والمتابعة في المدارس الأهلية.

السؤال الخامس: « هل توجد فروق ذات دلالة إحصائية بين ملاك المدارس في إدراك هذه العوامل تعود إلى المتغيرات التالية: التخصص، الجنسية، سنوات الخبرة في امتلاك المدرسة الأهلية، نسبة السعودة المطلوبة من قبل الوزارة؟»  
فيما يتعلق بالجنسية ونسبة السعودة كانت جميع الإجابات في خيار واحد، ولذلك لم يتم حساب الفروق باختلاف هذين المتغيرين.

#### الفروق باختلاف متغير التخصص:

عدم وجود فروق ذات دلالة إحصائية عند مستوى 0.05 فأقل في اتجاهات أفراد الدراسة الذين تخصصهم تربوي واتجاهات أفراد الدراسة الذين تخصصهم غير تربوي حول (مقترحات للحد من العوامل ذات العلاقة بتسرب معلمات المدارس الأهلية في التعليم العام).

- بالعقود المبرمة لمدة سنة ، وتكون منصفة للطرفين وتخضع لنظام العمل والعمال.
5. يوجه البحث توصية لديوان الخدمة المدنية بأن يكون الإعلان عن الوظائف الحكومية في نهاية كل عام دراسي فقط.
6. يوجه البحث توصية لوزارة التعليم بتفعيل دور هيئة الرقابة والمتابعة في المدارس الأهلية.
7. يوجه البحث توصية إلى إدارة التعليم الأهلي بإقامة ورش العمل والندوات العلمية للبحث في كيفية الحد من العوامل ذات العلاقة بتسرب معلمات المدارس الأهلية في التعليم العام.

#### الخاتمة:

التعليم الأهلي يعد رافداً مهماً من روافد التعليم في المملكة العربية السعودية، حيث تمكنت وزارة التعليم من تحقيق إنجازات ضخمة في مجال سعودة التعليم، ولضمان تحقيق الاحتياجات التنموية والمجتمعية للمجتمع وباعتبار أن المعلم هو محور العمل التربوي، لا بد من العمل على الحد من تسرب معلمات المدارس الأهلية في التعليم العام .

#### المصادر والمراجع:

#### أولاً: المراجع العربية:

الحامد، محمد معجب. (1425هـ). التعليم في المملكة: رؤية

- وجود فروق ذات دلالة إحصائية عند مستوى 0.05 فأقل في اتجاهات أفراد الدراسة الذين خبراتهم أقل من 5 سنوات واتجاهات أفراد الدراسة الذين خبراتهم أكثر من 10 سنوات حول (العوامل الشخصية ذات العوامل الشخصية ذات العلاقة بالتسرب لدى المعلمات في المدارس الأهلية بالتعليم العام) لصالح أفراد الدراسة الذين خبراتهم أكثر من 10 سنوات.
- وجود فروق ذات دلالة إحصائية عند مستوى 0.01 فأقل في اتجاهات أفراد الدراسة الذين خبراتهم من 5 إلى 10 سنوات واتجاهات أفراد الدراسة الذين خبراتهم أكثر من 10 سنوات حول (العوامل المادية ذات العلاقة بالتسرب لدى المعلمات في المدارس الأهلية بالتعليم العام من وجهة نظر ملاك المدارس) لصالح أفراد الدراسة الذين خبراتهم من 5 إلى 10 سنوات.

#### توصيات الدراسة:

1. يوجه البحث توصية إلى وزارة التعليم بالحد من العوامل ذات العلاقة بتسرب معلمات المدارس الأهلية في التعليم العام .
2. يوجه البحث توصية إلى وزارة التعليم بتفعيل الدعم المادي للمدارس الأهلية عند تجديد الرخصة بتخصيص إعانة لكل طالب.
3. يوجه البحث توصية لصندوق الموارد البشرية لتفعيل دورها، بحيث يكون بعد سنة دراسية من توظيف المعلمة في المدارس الأهلية.
4. يوجه البحث توصية لوزارة العمل على الالتزام

بالأنماط القيادية السائدة في تلك المدارس (رسالة ماجستير غير منشورة). كلية التربية، جامعة الملك سعود، الرياض: المملكة العربية السعودية.

العساف، صالح بن حمد. (1995م). المدخل إلى البحث في العلوم السلوكية. الرياض: مكتبة العبيكان.  
العلي، صادق بن صالح. (1436هـ). دور برنامج نطاقات في توظيف الوظائف التعليمية في المدارس الأهلية من وجهة نظر الملاك والمعلمين بمدينة مكة المكرمة؛ مقترحات للتطوير المدارس (رسالة ماجستير غير منشورة). قسم الإدارة التربوية والتخطيط، جامعة أم القرى، مكة المكرمة: المملكة العربية السعودية.

العمري، علي. (1428هـ). الانسحاب الوظيفي لدى المعلمين السعوديين في التعليم الأهلي بالمرحلة الثانوية من وجهة نظر مديري المدارس والمعلمين السعوديين بالعاصمة المقدسة (رسالة ماجستير غير منشورة). جامعة أم القرى، مكة المكرمة: المملكة العربية السعودية.

العززي، نايف بن عماش. (1432هـ). أهم أسباب التسرب الوظيفي لدى المعلمين السعوديين في المدارس الثانوية الأهلية بمدينة الرياض من وجهة نظرهم (رسالة ماجستير غير منشورة). كلية العلوم الاجتماعية، قسم التربية، جامعة الإمام، الرياض: المملكة العربية السعودية.  
الغامدي، حمدان ونور الدين، عبدالجواد. (1426هـ). تطور نظام التعليم في المملكة العربية السعودية. الرياض: مكتبة الرشد.

الغانم، وليد. (1424هـ). الاتجاهات نحو التسرب الوظيفي وعلاقتها بالأداء: دراسة تطبيقية في المملكة العربية السعودية.

فرج، عبداللطيف. (2009م). نظام التربية والتعليم في المملكة العربية السعودية. ط1، الأردن، عمان: دار وائل للنشر.

النصار، خالد. (1425هـ). المشكلات الإدارية والفنية التي يواجهها المعلم السعودي في المدارس الأهلية بمدينة الرياض (رسالة ماجستير غير منشورة). كلية التربية، جامعة الملك سعود، الرياض: المملكة العربية السعودية.

الهلبي، تركي. (1424هـ). عوامل تسرب الموظفين بالقطاعات الصحية وانعكاساتها الإدارية والأمنية (رسالة ماجستير غير منشورة). قسم العلوم الإدارية، جامعة نايف للعلوم

الحاضر واستشراف المستقبل. ط2، الرياض: مكتبة الرشد.

الحري، بدر. (1425هـ). تسرب أعضاء هيئة التدريس من معهد الإدارة العامة، دراسة على المركز الرئيسي بالرياض (رسالة ماجستير غير منشورة). كلية العلوم الإدارية، جامعة الملك سعود، الرياض: المملكة العربية السعودية.  
الحقيل، سليمان. (1432هـ). نظام وسياسة التعليم في المملكة العربية السعودية. ط1، الرياض: الحقيل.

حلواني، حزامي. (1422هـ). عوامل التسرب الوظيفي لدى أعضاء هيئة التدريس (رسالة ماجستير غير منشورة). كلية العلوم الإدارية، جامعة الملك سعود، الرياض: المملكة العربية السعودية.

الدوسري، راشد ظافر. (1428هـ). مشكلات المعلم السعودي في التعليم الثانوي الأهلي بمدينة الرياض (رسالة ماجستير غير منشورة). جامعة الإمام محمد بن سعود الإسلامية، الرياض: المملكة العربية السعودية.

السلمان، عبدالله. (1420هـ). مصادر الضغوط المهنية لدى معلمي المرحلة الثانوية بمدينة الرياض في ضوء بعض المتغيرات (رسالة ماجستير غير منشورة). كلية التربية، جامعة الملك سعود، الرياض: المملكة العربية السعودية.

الشثري، عبدالعزيز ناصر. (1429هـ). المشكلات التي تواجه الإدارة المدرسية في المدارس الأهلية: دراسة ميدانية على مديري المدارس الأهلية الثانوية بنين بمدينة الرياض.

شفي، حاتم. (1422هـ). التعليم الأهلي للبنين بمدينة جدة (رسالة ماجستير غير منشورة). جامعة أم القرى، مكة المكرمة: المملكة العربية السعودية.

الصباغ، زهير. (1403هـ). التسرب بين العاملين وانعكاساته الإدارية. مجلة الإدارة العامة، معهد الإدارة العامة، الرياض، 38.

الضريس، نورة بنت محمد. (1428هـ). التسرب الوظيفي لدى المعلمات السعوديات في المدارس الأهلية الثانوية بمدينة الرياض: الأسباب والحلول (رسالة ماجستير غير منشورة). كلية التربية، جامعة الملك سعود، الرياض: المملكة العربية السعودية.

العتيق، نوره. (1420هـ). تنقل المعلمات في المدارس المتوسطة والثانوية بمدينة الرياض: العوامل المؤدية إليه وعلاقته

- Saud University, Riyadh: Kingdom of Saudi Arabia.
- Alghamdi & Abduljawwad, Nooreddin. (1426H). *Development of Education System in the Kingdom of Saudi Arabi (in Arabic)*. Riyadh: Al-Roshd Library
- Alghanim, Walid .(1424 H). Attitudes toward career dropout and its relationship to performance: Applied Study in Saudi Arabia (in Arabic).
- Alhamid, Mohammed Mojib. (1425 H). *Education in the Kingdom of Saudi Arabia: Present Vision and Future Outlook (in Arabic)*. 2nd ed., Riyadh: Al-Roshd Library
- Alharbi, Bader. (1425 H). *Faculty Members' Dropout at Institute of Public Administration: Survey on the institute in Riyadh (in Arabic)*. (Unpublished MA thesis). College of Administrative Sciences, King Saud University, Riyadh: KSA.
- Alhulaiyel .(1424H) *Factors of Employees' Dropout in Health Sectors and its Administrative and Security Implications (in Arabic)*. (Unpublished MA thesis). Naif Arab University for Security Sciences, Riyadh: KSA.
- Al-Huqail, Sulaiman. )1432 H(. *Education System and Policy in the Kingdom of Saudi Arabia (in Arabic)*. 1st ed., Riyadh: Alhugail.
- Alnassar, Khaled. )1425 H . *Administrative and technical problems faced by the Saudi teacher in private schools in Riyadh (in Arabic)*. Master Thesis. College of Education, King Saud University
- Alsaman, Abdullah. )1420(. *Sources of occupational stress among secondary school teachers in Riyadh in light of some variables (in Arabic)*. (Unpublished MA thesis). College of Education, King Saud University, Riyadh: Kingdom of Saudi Arabia.
- Alsabbagh, Zuhair. ) 1403 H). *Personnel Dropout and its Administrative Implications (in Arabic)*. *Journal of Public Administration, Institute of Public Administration, Riyadh*, 38.
- Alshathri, Abdulaziz Nasser. (1429 H). *Problems faced by school administration at private schools (A field study on principals of private boys secondary schools in Riyadh) (in Arabic)*.
- Faraj, Abdullatif. )2009(. *Education System in Saudi Arabia (in Arabic)*. 1st ed., Jordan, Amman: Dar Wael Printing Press.
- Halawani & Hizami. (1422H). *Factors of Faculty Members'*

الأمنية، الرياض: المملكة العربية السعودية.

## ثانيا: المراجع العربية مترجمة للإنجليزية:

## :References

- Alali, Sadiq bin Saleh. (1436 H). *Nitaqat program's role in localization of education jobs in private schools from the viewpoints of owners and teachers in Makkah: Proposals for development (in Arabic)*. (Unpublished MA thesis). Department of Educational Planning, Umm alQura University, Umm alQura: Kingdom of Saudi Arabia.
- Alamri, Ali.) (1428) H(. *Career withdrawal among Saudi teachers in private secondary schools from the viewpoint of Saudi school principals and teachers in The Holy Capital*. (in Arabic). Umm Al Qura University, Kingdom of Saudi Arabia.
- Alanzi, Nayef bin Ammash. (1432). *Key reasons for Saudis teachers' dropout at private secondary schools in Riyadh, from their perspective (in Arabic)*. (Unpublished MA thesis). College of Social Sciences, Department of Education, Imam Muhammad ibn Saud Islamic University, Riyadh: Kingdom of Saudi Arabia.
- Alassaf, Saleh bin Hamad. )1995(. *Introduction to Research in Behavioral Sciences (in Arabic)*. Riyadh: Obeikan Library.
- Alatiq, Nora. (1420 H). *Movement of Intermediate and Secondary schools in Riyadh . Causative factors and their relationship to the prevailing patterns of leadership in those schools (in Arabic)*. (Unpublished MA thesis). College of Education, King Saud University, Riyadh: Kingdom of Saudi Arabia.
- Aldosari, Rashid Dhafer. )1428(. *Problems of Saudi Secondary School Teacher in Riyadh Private Schools (in Arabic)*. (Unpublished MA thesis). Imam Muhammad ibn Saud Islamic University, Riyadh: Kingdom of Saudi Arabia.
- Aldurais, Nora bint Mohammed. (1428 H). *Career Dropout among Saudi Female Teachers in Private Secondary Schools in Riyadh: Reasons and Solutions (in Arabic)*. (Unpublished MA thesis). College of Education, King



*Dropout (in Arabic)*. (Unpublished MA thesis). College of Administrative Sciences, King Saud University, Riyadh: Kingdom of Saudi Arabia.

Sahffi, Hatem.(1422 H(. *Private Boys Education in Jeddah (in Arabic)*. (Unpublished MA thesis). Umm Al Qura University, Umm Al Qura: Kingdom of Saudi Arabia.